



Powiatowy Urząd Pracy w Sokołowie Podlaskim

ul. Oleksiaka Wichury 3, 08-300 Sokołów Podlaski

tel.: 0 25 787 22 04, 0 25 781 71 30, fax.: 0 25 781 71 49

e-mail: sekretariat@pup.sokolowpodl.pl

Sprawozdanie z działalności Powiatowego Urzędu Pracy w Sokołowie Podlaskim w 2011 roku

Sokołów Podlaski, marzec 2012

SPIS TREŚCI

WSTĘP	3
I. Ogólna charakterystyka miasta Sokołów Podlaski i powiatu sokołowskiego	4
II. Organizacja i funkcjonowanie Urzędu	7
III. Sokołowski rynek pracy – informacje ogólne	10
IV. Główne problemy związane z aktywizacją zawodową osób bezrobotnych	12
V. Informacja z realizacji zadań Centrum Aktywizacji Zawodowej	21
5.1. Aktywne programy i instrumenty rynku pracy	21
5.1.1. <i>Programy realizowane w ramach środków PFRON</i>	23
5.1.2. <i>Programy realizowane w ramach środków Europejskiego Funduszu Społecznego</i>	24
5.1.3. <i>Jednorazowe środki na podjęcie działalności gospodarczej</i>	27
5.1.4. <i>Refundacja wyposażenia lub doposażenia stanowiska pracy</i>	28
5.1.5. <i>Prace społecznie użyteczne</i>	29
5.1.6. <i>Prace interwencyjne</i>	30
5.1.7. <i>Staż</i>	30
5.1.8. <i>Roboty publiczne</i>	31
5.1.9. <i>Szkolenia zawodowe</i>	32
5.1.10. <i>Studia podyplomowe</i>	35
5.2. Usługi rynku pracy	36
5.2.1. <i>Pośrednictwo pracy</i>	36
5.2.2. <i>Usługi EURES</i>	42
5.2.3. <i>Poradnictwo zawodowe i informacja zawodowa</i>	44
5.2.4. <i>Pomoc w aktywnym poszukiwaniu pracy – działalność Klubu Pracy</i>	47
VI. Realizacja form pomocy osłonowej dla osób bezrobotnych	50
VII. Dodatkowe działania i promocja Urzędu	54
VIII. Finanse i księgowość	59
Podsumowanie	61

WSTĘP

Zatrudnienie (praca) odgrywa doniosłą rolę w życiu człowieka i społeczeństwa. W wielkim uproszczeniu można powiedzieć, że spełnia ono pięć podstawowych współzależnych funkcji: jest czynnikiem tworzenia produktu społecznego (funkcja ekonomiczna), jest środkiem uzyskiwania dochodu (funkcja dochodowa), jest środkiem promowania popytu, jest środkiem zwiększenia dochodów publicznych i jest na koniec, środkiem zaspokajania aspiracji zawodowych i społecznych (funkcja społeczna).

Wzrost zatrudnienia jest warunkiem wzrostu gospodarczego i poprawy poziomu życia społeczeństwa. Dlatego tworzenie miejsc pracy i ograniczenie bezrobocia zajmują centralne miejsce w polityce samorządu powiatowego, który stwarza warunki zachęcające osoby bezrobotne i przedsiębiorców do właściwego funkcjonowania na rynku pracy, między innymi poprzez realizację programów przeciwdziałania bezrobociu.

Tworzenie miejsc pracy i wzrost zatrudnienia nie są tylko zależne od elastyczności rynku pracy, ale głównie od mikroekonomicznej, regionalnej i lokalnej polityki społeczno-gospodarczej, na który wpływ mają partnerzy społeczni: samorządy lokalne, pracodawcy, organizacje pozarządowe, związki zawodowe oraz instytucje i organizacje działające na rzecz lokalnego społeczeństwa w obszarze edukacji (w tym edukacji ustawicznej), bezpieczeństwa socjalnego, zdrowia i gospodarki ekonomicznej.

Działania Powiatowego Urzędu Pracy w Sokołowie Podlaskim opierały się na wykorzystaniu dialogu społecznego i partnerstwa lokalnego jako najlepszego sposobu realizacji zadań samorządu powiatu w zakresie promocji zatrudnienia, łagodzenia skutków bezrobocia oraz aktywizacji zawodowej. Polityka wsparcia dotyczyła w szczególności grup ryzyka wskazanych w ustawie o promocji zatrudnienia i instytucjach rynku pracy, tworzenia nowych miejsc pracy poprzez wsparcie pracodawców z terenu powiatu sokołowskiego oraz wsparcie przedsiębiorczości osób bezrobotnych poprzez wypłatę środków na rozpoczęcie działalności gospodarczej.

I. OGÓLNA CHARAKTERYSTYKA MASTA SOKOŁÓW PODLASKI I POWIATU SOKOŁOWSKIEGO

Miasto Sokołów Podlaski zajmuje obszar **18 km²**. W mieście Sokołów Podlaski (w końcu grudnia 2010 r.) zamieszkiwało **18 481 osób** (1 055 osób /1 km²), w tym 9651 kobiet.

Liczba podmiotów gospodarczych w mieście Sokołów Podlaski zarejestrowanych w systemie REGON wg stanu na dzień 31.12.2010 r. wynosiła **1 842** (dane GUS), w tym 74 podmioty należały do sektora publicznego i 1 768 do sektora prywatnego.

Wśród zarejestrowanych przedsiębiorców dominującą grupę – **1 459** stanowiły osoby fizyczne prowadzące działalność gospodarczą.

Ponadto w mieście Sokołów Podlaski zarejestrowanych jest **383** jednostki prywatne i jednostki organizacyjne nie posiadające osobowości prawnej, w tym:

- 16 spółdzielni,
- 78 spółek handlowych, w tym 5 z udziałem kapitału zagranicznego,
- 120 spółek cywilnych,
- 39 fundacji, stowarzyszeń i organizacji społecznych.

Na koniec 2010 roku liczba osób pracujących w gospodarce Sokołowa Podlaskiego wynosiła **6 677**, w tym 3 616 kobiet (w sektorze publicznym – 2 570 i w sektorze prywatnym – 4 107).

Ludność w wieku przedprodukcyjnym stanowiła 3 636 osób, w wieku produkcyjnym – 12 108 osób, natomiast w wieku poprodukcyjnym – 2 737 osób.

Powiat sokołowski jest położony w subregionie siedleckim, we wschodniej części województwa mazowieckiego. Pod względem obszarowym zalicza się do powiatów średnich zarówno w regionie jak i w skali całego kraju.

W granicach administracyjnych powiatu, który **zajmuje obszar 1 131,42 km²**, znajduje się 9 gmin: Bielany, Ceranów, Jabłonna Lacka, Kosów Lacki, Repki, Sabnie, Sterdyń, Sokołów Podlaski, Kosów Lacki wraz z miastami - Sokołów Podlaski, Kosów Lacki.

Powiat sokołowski ma charakter typowo rolniczy. Znaczną powierzchnię gmin zajmują użytki rolne - 63% (81,273 ha) oraz użytki leśne 21%.

Teren powiatu w całości wchodzi w skład obszaru ekologicznego Zielone Płuca Polski, natomiast część lasów powiatu stanowi znaczną powierzchnię Nadbużańskiego Parku Krajobrazowego.

Na koniec 2010 roku powiat sokołowski zamieszkiwało **55 463 osoby** (49 osób/1 km²), w tym 28 094 kobiety.

Liczba podmiotów gospodarczych w powiecie sokołowskim znajdujących się w rejestrze REGON wg stanu na dzień 31.12.2010 r. wyniosła **3 762** (dane GUS). Przeważająca większość przedsiębiorców reprezentowała sektor prywatny, tj. 3 575 podmiotów (95% ogółu).

Wśród zarejestrowanych przedsiębiorców dominującą grupę – **2 987** stanowiły osoby fizyczne prowadzące działalność gospodarczą.

Ponadto w powiecie sokołowskim zarejestrowanych jest **775** jednostek prywatne i jednostek organizacyjnych nieposiadających osobowości prawnej, w tym:

- 30 spółdzielni,
- 117 spółek handlowych, w tym 6 z udziałem kapitału zagranicznego,
- 186 spółek cywilnych,
- 164 fundacje, stowarzyszenia i organizacje społeczne.

Liczba osób pracujących w powiecie sokołowskim na koniec 2010 roku (dane GUS) wyniosła **9 747**, w tym 5 469 kobiet. Najwięcej pracowników zarejestrowanych było w sekcji *rolnictwo, leśnictwo, łowiectwo i rybołówstwo* – 8 317 osób.

Na terenie powiatu funkcjonują głównie zakłady przetwórstwa rolno – spożywczego. Wśród nich należy wymienić:

1. Miasto Sokołów Podlaski:

- Zakłady przemysłu mięsnego powstałe w latach 70. Obecnie, po prywatyzacji, "Sokołów" S.A. Oddział Sokołowskie Zakłady Mięsne stały się jednym z największych przedsiębiorstw tego typu w Europie.;
- STALFA Sp. z o.o. powstała w 1995 roku. Producent konstrukcji stalowych;
- Okręgowa Spółdzielnia Mleczarska w Sokołowie Podlaskim rozpoczęła działalność w roku 1945. Producent przetworów mlecznych;
- Sieci sklepów wielko powierzchniowych: Topaz, Biedronka, Gama, Tesco, Stokrotka
- Przedsiębiorstwo Usług Inżynieryjno-Komunalnych PUiK Sp. z o.o.;
- „ANIBA” Wielobranżowe Przedsiębiorstwo Handlowo-Usługowe Przedsiębiorstwo Realizacji Inwestycji Budowlanych „Jaczewski”;
- Przedsiębiorstwo Handlu Hurtowo Detalicznego „Jurex”;
- Przedsiębiorstwo Handlowo-Usługowe „DAR-GAZ” Sp.J. jest jedną z pierwszych firm działających w regionie, która zajmuje się adaptacją samochodów do zasilania płynnym gazem LPG;
- „SOKOŁÓW-LOGISTYKA” Sp. z o.o.;
- PKS „Sokołów” w Sokołowie Podlaskim;
- Telefony Podlaskie SA;

- Sokołowskie Towarzystwo Budownictwa Społecznego Sp. z o.o.;
- Przedsiębiorstwo Przerobu Złomu „Segromet” Sp. z o.o..

2. Gmina Sokołów Podlaski:

- Młyn s.c Ufnal.

3. Gmina Kosów Lacki:

- Okręgowa Spółdzielnia Mleczarska Kosów Lacki;
- Zakłady Mięsne „Zakrzewscy”;
- Zakład Zbożowy Kosów.

4. Gmina Jabłonna Lacka:

- Real S.A. Siedlce Chłodnia Morszków - przechowująca owoce i warzywa.

5. Gmina Sterdyń:

- Przetwórnia Mięsa Krzysztof Szajko.

6. Gmina Repki:

- „JABŁONNA” Sp.J.;
- Młyn zbożowy „Bracia Górscy”.

II. ORGANIZACJA I FUNKCJONOWANIE URZĘDU

Sprawy pracownicze

Na dzień 31.12.2011 r. w Powiatowym Urzędzie Pracy w Sokołowie Podlaskim zatrudnionych było 25 **osób**, w tym **12 osób** na tzw. **kluczowych stanowiskach** tj.:

1. pośrednik pracy I stopnia – 3 osoby
2. pośrednik pracy – 1 osoba
3. doradca zawodowy – 2 osoby
4. Lider Klubu Pracy – 1 osoba
5. samodzielny specjalista ds. rozwoju zawodowego stażysta – 1 osoba
6. specjalista ds. programów – 1 osoba
7. instrumenty rynku pracy – 3 osoby

W 2011 roku pracownicy Powiatowego Urzędu Pracy w Sokołowie Podlaskim doskonalili swoje kwalifikacje. Założone zadania dot. wzmocnienia kadrowego i kompetencyjnego oraz profesjonalizacji PSZ zostały w pełni zrealizowane. Wykorzystane zostały różne formy doształcania: szkolenia, kursy, warsztaty szkoleniowe, seminaria i konferencje, samokształcenie. Tematyka szkoleń była bardzo różnorodna, dostosowana do potrzeb pracowników: stosowanie ustawy o promocji zatrudnienia i instytucjach rynku pracy, pośrednictwo pracy, doradztwo zawodowe, wdrażanie i stosowanie standardów usług rynku pracy, przygotowywanie, realizacja i rozliczanie projektów EFS, zamówienia publiczne, stosowanie KPA, pomoc publiczna, kontrola zarządcza i zarządzanie ryzykiem.

Utworzenie Centrum Aktywizacji Zawodowej

W związku z nowelizacją ustawy z dnia 20 kwietnia 2004 r. o promocji zatrudnienia i instytucjach rynku pracy (art. 9b ww. ustawy) w Powiatowym Urzędzie Pracy w Sokołowie Podlaskim od dnia 1 stycznia 2010 roku zostało formalnie wyodrębnione ze struktury Urzędu **Centrum Aktywizacji Zawodowej**. Nowa struktura została wprowadzona w życie uchwałą Nr 148/2009 Zarządu Powiatu w Sokołowie Podlaskim z dnia 15 grudnia 2009 r. w sprawie ustalenia Regulaminu Organizacyjnego Powiatowego Urzędu Pracy w Sokołowie Podlaskim.

Centrum Aktywizacji Zawodowej (CAZ) jest wyodrębnioną komórką organizacyjną odpowiedzialną za realizację zadań w zakresie **usług rynku pracy** (tj. pośrednictwa pracy, poradnictwa zawodowego i informacji zawodowej, pomocy w aktywnym poszukiwaniu pracy, organizacji szkoleń) oraz **instrumentów rynku pracy** realizowanych dotychczas przez Referat Instrumentów Rynku Pracy, Poradnictwa i Pośrednictwa. Głównym celem przyświecającym idei

utworzenia CAZ było większe ukierunkowanie działań Urzędu na realizację podstawowych usług rynku pracy oraz wzmocnienie działań aktywizujących nad działaniami pasywnymi.

Utworzenie CAZ wiązało się z koniecznością zmiany sposobu dotychczasowego użytkowania pomieszczeń Urzędu, tj. wyodrębnienia w ramach posiadanej przez Urząd powierzchni lokalowej pomieszczeń niezbędnych do utworzenia CAZ oraz ich modernizacji.

W 2010 roku na utworzenie CAZ wydatkowano: **81.478,80 zł** na prace remontowo-budowlane; **67.621,20 zł** na wyposażenie CAZ; **900,00 zł** na promocję.

Centrum Aktywizacji Zawodowej wyodrębnione zostało na I i II piętrze. Na **I piętrze** na potrzeby CAZ przeznaczonych zostało 8 pomieszczeń biurowych, holl oraz część korytarza o ogólnej powierzchni 252,783 m². Na **II piętrze** - 3 pomieszczenia o pow. 63,51 m².

Z uwagi jednak na brak odpowiednio przystosowanej Sali, z możliwością przeprowadzania grupowej informacji zawodowej, grupowych porad zawodowych czy giełd pracy, w 2011 roku Urząd wystąpił do Ministerstwa Pracy i Polityki Społecznej z wnioskiem uzupełniającym na remont pozostającej w dyspozycji Urzędu, Sali na parterze.

W ramach podjętych działań dokonano renowacji ścian, sufitów i posadzek, instalacji c.o., modernizacji zasilania elektrycznego i oświetlenia oraz wyposażono Salę w klimatyzację. Wstawiono dodatkowe drzwi i zastąpiono szklaną ścianę ścianką działową. W celu stworzenia możliwości prowadzenia prezentacji multimedialnych, na oknach zamontowano żaluzje.

Szczegółowe rozliczenie poniesionych w 2011 roku wydatków dotyczących adaptacji Sali zostało zaprezentowane w poniższym zestawieniu:

Wyszczególnienie	Kwota
Prace remontowo – budowlane oraz modernizacja zasilania elektrycznego i oświetlenia	104 535,14
Wykonanie nagłośnienia Sali oraz wyposażenie w niezbędny sprzęt multimedialny i meble biurowe	34 440,42
Zakup klimatyzatora i żaluzji	35 000,00
Zakup materiałów promocyjnych	1 024,44
Łączna wartość poniesionych wydatków	175 000,00

Kwota wkładu własnego – 35 000,00 zł.

Kwota dofinansowania ze środków Funduszu Pracy – 140 000,00 zł.

Wyodrębnienie CAZ umożliwiło pracownikom zwiększenie koncentracji na potrzeby klientów oraz zdecydowanie ułatwiło podejmowanie bardziej zindywidualizowanych działań aktywizujących w stosunku do poszczególnych osób.

Kontrole zewnętrzne

W 2011 roku w Powiatowy Urząd Pracy w Sokołowie Podlaskim był trzykrotnie kontrolowany.

W kwietniu została przeprowadzona kontrola z Zakładu Ubezpieczeń Społecznych Oddział Siedlce z zakresu naliczania składek na ubezpieczenie społeczne, zdrowotne i Fundusz Pracy, jak również wypłaty świadczeń i wystawiania zaświadczeń.

W lipcu została zlecona kontrola przez Starostę sokołowskiego w zakresie gospodarki finansowej za I półrocze 2011 roku.

We wrześniu przeprowadzona została kontrola problemowa przez pracowników Mazowieckiego Urzędu Wojewódzkiego w Warszawie Wydział Polityki Społecznej Delegatura Siedlce w zakresie wydatkowania środków Funduszu Pracy na organizację staży w 2010 roku.

Przeprowadzone szczegółowe kontrole zewnętrzne wykazały, iż realizowane zadania wykonywane są prawidłowo. Wykazane nieliczne uwagi skorygowano na bieżąco.

Wizyty zewnętrzne przeprowadzone przez Powiatowy Urząd Pracy

W 2011 roku uprawnieni pracownicy Powiatowego Urzędu Pracy w Sokołowie Podlaskim przeprowadzili wizyty zewnętrzne obejmujące niżej wymienione formy aktywizacji:

- Jednorazowe środki na podjęcie działalności gospodarczej – 124 wizyty monitorujące
- Refundacje kosztów wyposażenia i doposażenia stanowisk pracy – 38 wizyt monitorujących
- Staże – 55 wizyt monitorujących
- Prace interwencyjne – 11 wizyt monitorujących

III. SOKOŁOWSKI RYNEK PRACY – INFORMACJE OGÓLNE

Liczba zarejestrowanych bezrobotnych w okresie grudzień 2010/2011 - powiat sokołowski

Liczba zarejestrowanych bezrobotnych	XII 2010	I 2011	II 2011	III 2011	IV 2010	V 2011	VI 2011	VII 2011	VIII 2011	IX 2011	X 2011	XI 2011	XII 2011
Razem	2360	2440	2455	2414	2295	2193	2110	2102	2148	2208	2242	2394	2518
Kobiety	1166	1134	1144	1122	1074	1068	1030	1059	1108	1125	1127	1194	1235
Bez prawa do zasiłku	2089	2131	2148	2116	2024	1927	1871	1870	1898	1938	1958	2083	2171
Z prawem do zasiłku	271	309	307	298	271	266	239	232	250	270	284	311	347
Stopa bezrobocia W (%)	9,6	9,8	9,9	9,7	9,3	8,9	8,6	8,6	8,7	9,4	9,6	10,2	10,7

Źródło: opracowanie własne na podstawie danych GUS oraz sprawozdań MPiPS- 01 o rynku pracy w Sokołowie Podlaskim w latach 2010 – 2011

Na dzień 31.12.2011 r. liczba bezrobotnych zarejestrowanych w Powiatowym Urzędzie Pracy w Sokołowie Podlaskim wynosiła – **2 518 osób**, w tym **1 235 kobiet**. Dodatkowo w ewidencji zarejestrowanych było **54 osoby** poszukujące pracy, tj. posiadające gospodarstwa rolne powyżej 2 hektarów przeliczeniowych, renty inwalidzkie lub inne źródła dochodów.

Analiza dostępnych danych pozwala na sformułowanie następujących wniosków dotyczących sytuacji na rynku pracy w powiecie sokołowskim w 2011 roku:

- w odniesieniu do analogicznego okresu roku ubiegłego liczba bezrobotnych ogółem wzrosła o 158 osób (w grudniu 2010 roku zarejestrowanych było 2 360 osób);
- poziom rejestracji w 2011 roku w stosunku do poprzedniego roku zmniejszył się o 959 osób - w 2010 r. zarejestrowały się ogółem 3 827 osoby, natomiast w 2011 roku – 2 868 osób;
- w 2011 roku zwiększyła się liczba osób długotrwale bezrobotnych z 1 065 osób na koniec grudnia 2010 roku do 1 234 osób na koniec 2011 roku;
- stopa bezrobocia w powiecie sokołowskim na dzień **31.12.2011 r.** wynosiła **10,7%** i jest to wzrost o 1,1 punktu procentowego w stosunku do grudnia 2010 r., kiedy wynosiła 9,6%. W podregionie ostrołęcko-siedleckim województwa mazowieckiego, powiat sokołowski ma najniższy wskaźnik bezrobocia.

Niższą stopę bezrobocia na obszarze województwa mazowieckiego odnotowano w podregionie warszawsko-wschodnim (w powiecie mińskim i otwockim) i podregionie warszawsko-zachodnim (powiat: grodziski, grójecki, piaseczyński, pruszkowski i warszawski zachodni).

Zgodnie z art. 49 ustawy z dnia 20 kwietnia 2004 r. o promocji zatrudnienia i instytucjach rynku pracy za bezrobotnych będących w szczególnej sytuacji na rynku pracy uważa się osoby:

Osoby bezrobotne będące w szczególnej sytuacji na rynku pracy w 2011 roku

Wyszczególnienie	2011r.	Udział % w stosunku do ogółu zarejestrowanych bezrobotnych	Kobiety	Udział % w stosunku do ogółu zarejestrowanych bezrobotnych kobiet
Bezrobotni ogółem	2 518		1 235	
w tym osoby bezrobotne będące w szczególnej sytuacji:				
Do 25 roku życia	774	30,7%	419	33,9%
Które ukończyły szkołę wyższą, do 27 roku życia	66	2,6%	41	3,3%
Długotrwale bezrobotne	1 234	49%	671	54,3%
Kobiety, które nie podjęły zatrudnienia po urodzeniu dziecka			243	19,7%
Powyżej 50 roku życia	455	18,1%	151	12,2%
Bez kwalifikacji zawodowych	577	22,9%	339	27,4%
Bez doświadczenia zawodowego	850	33,7%	494	40%
Bez wykształcenia średniego	1 218	48,4%	468	37,9%
Samotnie wychowujące co najmniej 1 dziecko do 18 roku życia	151	6%	133	10,8%
Które po odbyciu kary pozbawienia wolności nie podjęły zatrudnienia	38	1,5%	0	
Niepełnosprawni	105	4,2%	54	4,4%

Źródło: opracowanie własne na podstawie danych GUS oraz sprawozdań MPiPS- 01 o rynku pracy w Sokołowie Podlaskim w latach 2010 – 2011

Dla urzędu osoby te są priorytetowe we wszystkich podejmowanych działaniach. W aktywizacji tej grupy niebagatelną rolę pełnią subsydiowane formy aktywizacji, którymi wspierani są bezrobotni, a także pracodawcy tworzący miejsca pracy dla osób skierowanych przez urząd. Dzięki nawet czasowemu zatrudnieniu bezrobotni mają możliwość samodzielnego uzyskiwania dochodu, co z pewnością przyczynia się do zapobiegania wykluczeniu społecznemu. Pomoc tym osobom również wymaga wielu działań, w szczególności tych, które oddziałują na postawy w procesie poszukiwania zatrudnienia.

IV. GŁÓWNE PROBLEMY ZWIĄZANE Z AKTYWIZACJĄ ZAWODOWĄ OSÓB BEZROBOTNYCH

Analiza struktury i poziomu bezrobocia w powiecie sokołowskim uwidacznia wiele istotnych problemów, które wpływają na możliwości realizowania przez urząd zadań ustawowych, w szczególności związanych z aktywizacją zawodową zarejestrowanych osób. Główne obszary problemowe to:

✓ *Duży udział wśród ogółu bezrobotnych ludzi młodych w wieku do 34 lat*

Liczba zarejestrowanych bezrobotnych według wieku w 2011 roku

	Ogółem	18-24	25-34	35-44	45-54	55-59	60-64
Miasto Sokołów Podlaski	1100	239	343	191	180	114	33
Gmina Sokołów Podlaski	267	84	90	31	33	19	10
Gmina Bielany	126	45	42	14	16	5	3
Gmina Ceranów	95	40	29	11	7	3	5
Gmina Jabłonna Lacka	184	62	55	32	21	13	2
Miasto i Gmina Kosów Lacki	230	103	52	25	26	18	6
Gmina Repki	198	81	62	22	17	9	7
Gmina Sabnie	170	65	42	22	26	12	3
Gmina Sterdyń	148	55	46	22	16	8	1
Razem Powiat	2518	774	761	370	342	201	70

Źródło: Opracowanie własne na podstawie załącznika nr 1 do sprawozdania MPiPS – 01 o rynku pracy w Powiatowym Urzędzie Pracy w Sokołowie Podlaskim

Ta tendencja utrzymuje się od wielu lat. Ludzie młodzi, którzy znajdują się w najbardziej korzystnym okresie życia, jeżeli chodzi o zatrudnienie, pozostają przez wiele lat bez pracy i stałego źródła dochodu. Wśród ogółu bezrobotnych aż **61%** stanowią osoby do 34 lat (w tym osoby do 25 roku życia – 30,7%). Jest to grupa **1 535 osób**.

Najwięcej osób młodych zarejestrowanych w Urzędzie pochodziło z Miasta Sokołowa Podlaskiego oraz z Miasta i Gminy Kosów Lacki. Osoby z przedziału wiekowego 35 – 54 również stanowiły dużą grupę i osiągnęły poziom 28,3% ogółu zarejestrowanych. Najmniejszą grupę stanowiły osoby pow. 60 roku życia – 2,8%.

Sokołowski rynek pracy ma niewiele ofert zatrudnienia dla ludzi młodych, często bez doświadczenia zawodowego. Trudności ze znalezieniem pracy ma wielu absolwentów szkół ponadgimnazjalnych, a szczególnie tych, którzy nie są zainteresowani pracą w zawodzie wyuczonym. Tymczasem na naszym terenie brak jest dużych zakładów produkcyjnych, które oferowałyby zatrudnienie przy pracach prostych. Należy również wskazać, że wiele problemów wynika z braku motywacji i zachowania biernej postawy zawodowej. Zaobserwowany w ostatnich latach wzrost bytu wielu rodzin spowodował u ludzi młodych wzrost wygórowanych aspiracji i oczekiwań, które nie odpowiadają posiadanym kwalifikacjom czy umiejętnościom zawodowym.

Ponad **57,8%** osób do 25 roku życia dotychczas nie pracowało zawodowo. Częściowo jest to wynik ograniczeń rynku pracy, ale należy również zauważyć, że duży odsetek młodych ludzi rezygnuje z aktywności zawodowej z uwagi na kontynuowanie nauki lub podejmowanie okresowego zatrudnienia u pracodawców zagranicznych (najczęściej nie sformalizowanego).

✓ **Niski poziom wykształcenia i kwalifikacji zawodowych bezrobotnych**

W 2011 roku prawie **48,4%** bezrobotnych nie posiada wykształcenia na poziomie średnim (**1 218** osób, w tym 620 osób z wykształceniem zasadniczym zawodowym i 598 osób z wykształceniem gimnazjalnym i niższym). Analizując strukturę bezrobotnych według wykształcenia należy zauważyć, że co piąta osoba bezrobotna posiada wykształcenie podstawowe lub gimnazjalne (**23,7%** ogółu).

Od kilku lat w zgłaszanych przez pracodawców wymaganiach stanowiskowych często wykształcenie na poziomie średnim określane jest, jako jeden z podstawowych warunków zatrudnienia.

Prawie 39,1% ogółu bezrobotnych (tj. **985** osób) nie posiada kwalifikacji do wykonywania jakiegokolwiek zawodu (poświadczonych dyplomem, świadectwem, zaświadczeniem instytucji szkoleniowej lub innym dokumentem umożliwiającym pracę na danym stanowisku). Do grupy tej zaliczają się osoby z wykształceniem średnim ogólnokształcącym oraz gimnazjalnym i niższym. W szczególnej trudnej sytuacji są osoby posiadające wykształcenie wyższe, dla których nasz lokalny rynek pracy nie dysponuje wolnymi miejscami pracy, zgodnymi z ukończonymi kierunkami studiów. Na koniec 2011 roku odsetek osób bez doświadczenia z wykształceniem wyższym wyniósł **16,5%**.

Struktura osób bezrobotnych według poziomu wykształcenia w 2011 roku

	Ogółem	Wyższe	Policealne i średnie zawodowe	Średnie ogólnokształcące	Zasadnicze zawodowe	Gimnazjalne i niższe
Miasto Sokołów Podlaski	1100	184	255	169	249	243
Gmina Sokołów Podlaski	267	32	63	40	61	71
Gmina Bielany	126	18	32	12	32	32
Gmina Ceranów	95	3	22	15	33	22
Gmina Jabłonna Lacka	184	21	41	19	54	49
Miasto i Gmina Kosów Lacki	230	21	44	46	55	64
Gmina Repki	198	30	37	35	48	48
Gmina Sabnie	170	16	47	25	49	33
Gmina Sterdyń	148	14	33	26	39	36
Razem Powiat	2518	339	574	387	620	598

Źródło: Opracowanie własne na podstawie załącznika nr 1 do sprawozdania MPiPS – 01 o rynku pracy w Powiatowym Urzędzie Pracy w Sokołowie Podlaskim

✓ **Duża liczba osób bez doświadczenia zawodowego**

Osoby bez doświadczenia zawodowego stanowią **41,6%** ogółu bezrobotnych (tj. 1 047 osób, w tym: 399 osób ze stażem do 1 roku i 648 osób bez stażu pracy). Problem stanowi szczególnie brak doświadczenia w pracy u osób, które ukończyły 50 lat. Brak nawyków związanych z pracą, bierność, a często również niższy poziom możliwości fizycznych powoduje niechęć pracodawców do powierzania zadań zawodowych osobom w tej grupie bezrobotnych.

Liczba zarejestrowanych bezrobotnych według stażu pracy w 2011 roku

	Ogółem	bez stażu	do 1 roku	1-5 lat	5-10 lat	10-20 lat	20-30 lat	30 lat i więcej
Miasto Sokołów Podlaski	1100	215	171	245	157	164	110	38
Gmina Sokołów Podlaski	267	63	48	79	23	33	15	6
Gmina Bielany	126	54	12	26	10	15	8	1
Gmina Cerańów	95	30	10	23	17	10	3	2
Gmina Jabłonna Lacka	184	55	33	45	20	17	12	2
Miasto i Gmina Kosów Lacki	230	83	31	53	22	25	15	1
Gmina Repki	198	66	34	50	23	15	8	2
Gmina Sabnie	170	39	34	40	23	20	11	3
Gmina Sterdyń	148	43	26	33	24	15	6	1
Razem Powiat	2518	648	399	594	319	314	188	56

Źródło: Opracowanie własne na podstawie załącznika nr 1 do sprawozdania MPiPS – 01 o rynku pracy w Powiatowym Urzędzie Pracy w Sokołowie Podlaskim

✓ **Bierność osób długotrwale bezrobotnych**

Istotnym czynnikiem określającym sytuację bezrobotnego na rynku pracy jest okres pozostawania bez pracy – im jest on dłuższy tym bardziej maleją szanse na znalezienia pracy. Jeżeli pozostawanie bez pracy trwa dłużej niż rok, mówi się o bezrobociu długotrwałym. Stąd w statystyce bezrobotnych według czasu pozostawania bez pracy istotnym jest określenie poziomu bezrobocia długotrwałego.

Liczba zarejestrowanych bezrobotnych według czasu pozostawania bez pracy.

	Ogółem	do 3m-cy	od 3-6m-cy	od 6-12m-cy	od 12-24m-cy	pow.24m-cy
Miasto Sokołów Podlaski	1100	321	193	198	235	153
Gmina Sokołów Podlaski	267	55	62	43	54	53
Gmina Bielany	126	37	30	19	27	13
Gmina Ceranów	95	39	22	12	17	5
Gmina Jabłonna Lacka	184	51	46	27	45	15
Miasto i Gmina Kosów Lacki	230	65	56	52	40	17
Gmina Repki	198	59	39	28	50	22
Gmina Sabnie	170	48	30	24	49	19
Gmina Sterdyń	148	40	26	27	30	25
Razem Powiat	2518	715	504	430	547	322

Źródło: Opracowanie własne na podstawie załącznika nr 1 do sprawozdania MPiPS – 01 o rynku pracy w Powiatowym Urzędzie Pracy w Sokołowie Podlaskim

Długi okres pozostawania bez pracy utrudnia podejmowanie decyzji związanych z aktywizacją zawodową osób bezrobotnych. Często dezaktualizacja informacji o kwalifikacjach i umiejętnościach zmniejsza szanse na podjęcie zatrudnienia. Również pojawiająca się apatia i zniechęcenie powodują obniżenie poziomu aktywności wśród bezrobotnych i chęć do zmiany swojej sytuacji. Jeśli osoby długotrwale bezrobotne dodatkowo korzystają ze świadczeń opieki społecznej, często skutkuje to przyzwyczajeniem się do sytuacji, w której środki na zabezpieczenie potrzeb życiowych ma zapewnić dana instytucja.

Na koniec 2011 roku w ewidencji urzędu figurowało **1 234** osoby długotrwale bezrobotne (tj. 49% ogółu). Liczba osób bezrobotnych pozostających bez pracy do 3 m-cy w końcu grudnia 2011 roku kształtowała się na poziomie 715 osób, a ich udział w ogólnej liczbie zarejestrowanych wynosił 28,4%. Najwięcej osób długotrwale bezrobotnych zarejestrowanych było z Miasta Sokołów Podlaski oraz Gminy Sokołów Podlaski, następnie z Gminy Sterdyń i Gminy Repki.

✓ **Ograniczone możliwości aktywizacji zawodowej kobiet**

Na koniec 2011 roku kobiety stanowiły **49%** ogółu bezrobotnych (tj. **1 235 osób**). Wśród bezrobotnych kobiet:

- **88,5%** nie posiadało prawa do zasiłku;
- **53,5%** zamieszkiwało na wsi;
- **40%** dotychczas nie pracowało;
- **54,3%** należało do kategorii długotrwale bezrobotnych (pozostających bez pracy ponad 12 miesięcy w ostatnich 24 miesiącach).

W roku 2011 pracę podjęło **695** kobiet. Stanowiły one 47,6% ogółu bezrobotnych, którzy podjęli pracę w tym okresie.

W odniesieniu do poprzedniego roku liczba bezrobotnych kobiet zwiększyła się o 69 osób. W grudniu 2010 roku bezrobotne kobiety stanowiły 49,4% ogółu bezrobotnych.

Oferta zatrudnienia skierowana do kobiet była zdecydowanie mniej atrakcyjna niż w przypadku mężczyzn. Właściwie handel jest jedynym obszarem, gdzie powstaje wiele stanowisk pracy dla kobiet. W trudnej sytuacji są kobiety, które nie posiadają kwalifikacji zawodowych z uwagi na fakt, że w naszym regionie nie ma zlokalizowanych dużych zakładów produkcyjnych, które mogłyby zatrudniać kobiety przy prostych pracach.

Również kobiety wykształcone, posiadające kompetencje zawodowe do wykonywania wielu zawodów mają problem ze znalezieniem pracy. Objęte są one aktywizacją zawodową, w wyniku której najczęściej znajdują pracę w subsydiowanych formach zatrudnienia, których organizatorami są jednostki samorządu terytorialnego.

W trakcie prowadzenia w 2011 roku szerokiej aktywizacji zarejestrowanych osób, w szczególności w ramach Indywidualnych Planów Działania zauważyć można również wiele problemów, które wpływają na efektywność działań. Głównie wynikają one z konieczności sprawowania przez kobiety bezpośredniej opieki nad dziećmi. W przypadku braku innych osób wspólnie zamieszkujących w domu nawet uczestnictwo w warsztatach czy zajęciach aktywizacyjnych, realizowanych w formie dwudniowych spotkań, jest zwykle niemożliwe. Taka sama sytuacja dotyczy udziału kobiet w szkoleniach zawodowych.

Obserwujemy również trudności z powrotem na rynek pracy kobiet po okresie długotrwałej bierności zawodowej spowodowanej urlopami macierzyńskimi i wychowawczymi. Jeśli taka sytuacja trwała wiele lat, najczęściej pracę rozpoczyna się od sporządzenia bilansu kompetencji i oczekiwań, a następnie sporządzenia planu działań uwzględniającego uczestnictwo w szkoleniu z zakresu aktywnego poszukiwania pracy.

✓ **Aktywizacja bezrobotnych powyżej 50 roku życia**

Niska aktywność zawodowa osób po 50 roku życia jest jednym z kluczowych problemów rynku pracy. Z jednej strony przyczynami trudnej sytuacji tej grupy osób jest niski poziom wykształcenia, brak potrzebnych kwalifikacji zawodowych, niedostosowanie do zmieniających się potrzeb rynku, niechęć do zmian, zarówno w zakresie posiadanego wykształcenia, jak i wykonywanego zawodu i dążenie do szybkiego uzyskania renty czy emerytury. Z drugiej zaś strony to również prowadzona przez lata polityka państwa, która w latach, kiedy rosło bezrobocie a brakowało nowych miejsc pracy, zachęcała do aktywizacji zawodowej głównie ludzi młodych, kosztem osób po 50 roku życia.

Pomoc tym osobom wymaga zastosowania szeregu działań, w szczególności zmierzających do odbudowania wiary we własne możliwości, przełamania barier związanych z negatywnym nastawieniem do rynku pracy i przygotowania do aktywnego działania na rzecz własnego rozwoju. To również praca z pracodawcami, którzy niejednokrotnie postrzegają osoby starsze jako mniej efektywne. Z obserwacji ostatnich dwóch lat wynika, że w wielu przypadkach nastawienie pracodawców do przyjmowania do pracy osób starszych jest coraz bardziej przychylne z uwagi na możliwość uzyskania wsparcia finansowego ze strony urzędu.

✓ **Aktywizacja osób samotnie wychowujących dzieci**

Według stanu na dzień 31.12.2011 r. w ewidencji figurowało **151** osób samotnie wychowujących co najmniej jedno dziecko do 18 roku życia, co stanowi **6%** ogółu bezrobotnych. Zdecydowaną większość w tej grupie stanowiły kobiety tj. 133 osoby (**88,1%**) ogółu. W większości osoby te nie pracowały dotychczas albo czas ich zatrudnienia nie przekraczał 1 roku. Brak dyspozycyjności wynikający z konieczności sprawowania bezpośredniej opieki nad dzieckiem jest najczęstszym powodem braku zaangażowania w działania na rzecz własnego rozwoju. Głównym powodem odmów realizacji poszczególnych działań proponowanych tym osobom przez urząd jest brak możliwości umieszczenia dziecka w placówce opiekuńczej.

✓ **Aktywizacja bezrobotnych osób niepełnosprawnych**

Zatrudnienie na otwartym rynku pracy przebiega w warunkach konkurencyjnych. Pracodawcy przy zatrudnianiu nowych pracowników biorą pod uwagę przede wszystkim ich kwalifikacje i kompetencje zawodowe. Osoby niepełnosprawne, z uwagi na stan zdrowia oraz niejednokrotnie

niski poziom wykształcenia i brak doświadczenia zawodowego mają zdecydowanie mniejsze szanse na znalezienie zatrudnienia. Najczęściej więc bezrobotni z orzecznym stopniem niepełnosprawności mają dostęp do zatrudnienia w zakładach pracy chronionej bądź w zakładach, które tworzą miejsca pracy w ramach środków PFRON. Na sokołowskim rynku pracy tylko kilka firm ma status zakładu pracy chronionej. Jednak ich oferta związana z możliwością zatrudnienia jest zbyt mała, aby zabezpieczyć potrzeby w tym zakresie.

Na koniec 2011 roku osoby niepełnosprawne stanowiły **4,2% ogółu** bezrobotnych. Wśród **105** osób z orzecznym stopniem niepełnosprawności 54 to kobiety.

✓ **Wysoki poziom bezrobocia na terenach wiejskich**

**Liczba zarejestrowanych bezrobotnych w okresie grudzień 2010/2011r.
- poszczególne gminy powiatu sokołowskiego**

	XII 2010	I 2011	II 2011	III 2011	IV 2011	V 2011	VI 2011	VII 2011	VIII 2011	IX 2011	X 2011	XI 2011	XII 2011
Miasto Sokołów Podlaski	1025	1040	1036	1039	1008	979	947	938	948	969	981	1062	1100
Gmina Sokołów Podlaski	262	266	269	274	264	257	251	248	244	257	252	256	267
Gmina Bielany	114	120	130	120	114	107	102	101	111	112	111	119	126
Gmina Ceranów	84	95	87	83	75	61	59	60	65	72	68	76	95
Gmina Jabłonna Lacka	170	183	181	170	158	145	129	135	138	147	163	165	184
Miasto i Gmina Kosów Lacki	204	219	219	213	185	187	183	184	191	203	207	221	230
Gmina Repki	199	214	211	211	195	176	167	164	174	170	170	192	198
Gmina Sabnie	151	159	155	150	148	149	143	142	138	139	145	158	170
Gmina Sterdyń	151	144	167	154	148	132	129	130	139	139	145	145	148
Razem Powiat	2360	2440	2455	2414	2295	2193	2110	2102	2148	2208	2242	2394	2518

Źródło: opracowanie własne na podstawie danych GUS oraz sprawozdań MPiPS- 01 o rynku pracy w Sokołowie Podlaskim w latach 2010 –2011

Ze względu na przewagę terenów wiejskich w powiecie sokołowskim, struktura lokalnego bezrobocia charakteryzuje się dominacją osób bezrobotnych zamieszkałych na wsi.

Liczba bezrobotnych zamieszkałych na terenach wiejskich na koniec grudnia 2011 roku w stosunku do roku ubiegłego zwiększyła się o 74 osoby i wyniosła **1 343** osoby (w tym 661 kobiet) – **53,3%** ogółu zarejestrowanych. Najwięcej miejsc pracy powstaje w mieście i gminie Sokołów Podlaski.

Podczas rozmów informacyjnych dotyczących szczegółów realizacji wprowadzonych w 2010 roku Indywidualnych Planów Działania wiele osób zamieszkujących odległe miejscowości powiatu dobrowolnie rezygnowało ze statusu osoby bezrobotnej. Najczęściej uzasadniali ten fakt brakiem środków finansowych i możliwości dojazdu na zaplanowane działania. Konieczność częstej aktywizacji powodowała niechęć do współpracy i korzystania z zaproponowanych form pomocy.

✓ **Aktywizacja osób z prawem do zasiłku**

Na dzień 31.12.2011 r. **347 osób (13,8%** ogółu zarejestrowanych) było uprawnionych do pobierania zasiłku dla bezrobotnych. Osoby bezrobotne pracujące sezonowo i pobierające cyklicznie zasiłek (np.: w okresach zimowych) nie są zainteresowane aktywizacją i propozycjami pomocy ze strony urzędu. Podobna sytuacja dotyczy osób, które utraciły pracę w ramach zwolnień ze strony zakładu pracy i zamierzają ubiegać się o świadczenie przedemerytalne.

V. INFORMACJA Z REALIZACJI ZADAŃ CENTRUM AKTYWIZACJI ZAWODOWEJ

Nadal rynek pracy odczuwa skutki spowolnienia gospodarczego i słabszej koniunktury. W powiecie sokołowskim nastąpił wzrost liczby rejestrujących się bezrobotnych oraz spadek ofert pracy.

Do pogorszenia się sytuacji na rynku pracy w 2011 roku przyczyniło się również radykalne ograniczenie środków Funduszu Pracy na realizację aktywnych form przeciwdziałania bezrobociu. W skali kraju w roku 2011 na aktywizację bezrobotnych przeznaczono o 54% mniej środków Funduszu Pracy niż w roku ubiegłym.

Brak środków Funduszu Pracy na aktywizację bezrobotnych dotkliwie odczuł również nasz Urząd. W związku z ograniczoną kwotą środków finansowych pracownicy służb zatrudnienia wspierali osoby bezrobotne udzielając zindywidualizowane porady doradcze, informację zawodową, prowadząc zajęcia w Klubie Pracy. Działania te miały na celu zmotywowanie i zaktywizowanie osób bezrobotnych, aby mogły przygotować się na czas, w którym pracodawcy zdecydują się na ponowne rozpoczęcie rekrutacji.

5.1. AKTYWNE PROGRAMY I INSTRUMENTY RYNKU PRACY

Działania Urzędu w zakresie realizacji aktywnych programów rynku pracy skierowane były przede wszystkim na pomoc osobom będącym w szczególnej sytuacji na rynku pracy, o których mowa w art. 49 ustawy o promocji zatrudnienia i instytucjach rynku pracy.

Osoby te kierowane są na refundowane miejsca pracy ze środków Funduszu Pracy i Europejskiego Funduszu Społecznego, obejmowane dodatkowymi programami realizowanymi na rzecz osób bezrobotnych oraz wspierane wszelkimi formami aktywizacji zawodowej.

W 2011 roku na aktywne formy przeciwdziałania bezrobociu Urząd otrzymał limit środków Funduszu Pracy w wysokości **2 625 100 zł.** w tym:

1. **1 706 300 zł** – w ramach środków Funduszu Pracy – „algorytm”;
2. **918 800 zł** – w ramach projektu systemowego „Ku Przyszłości” współfinansowanego przez Unię Europejską w ramach Europejskiego Funduszu Społecznego.

Przyznany limit środków w 2011 roku stanowił zaledwie 29% środków otrzymanych w 2010 roku

W roku ubiegłym na aktywne formy przeciwdziałaniu bezrobociu Urząd dysponował kwotą **8 927 800 zł.**

Powiatowy Urząd Pracy w Sokołowie Podlaskim w 2011 roku dysponował również dodatkowymi środkami, przeznaczonymi na aktywizację osób niepełnosprawnych:

1. **10 000 zł** – z Państwowego Funduszu Osób Niepełnosprawnych (PFRON);
2. **23 733,60 zł** – w ramach programu JUNIOR – program aktywizacji zawodowej absolwentów niepełnosprawnych.

Tak radykalnie ograniczone środki spowodowały, iż Urząd w 2011 roku mógł zaktywizować zaledwie 389 osób, czyli 31% liczby osób z 2010 roku.

PROGRAMY RYNKU PRACY	2010	2011
STAŻE	349	128
SZKOLENIA	369	41
PRACE INTERWENCYJNE	142	29
PRACE SPOŁECZNIE UŻYTECZNE	157	110
ROBOTY PUBLICZNE	49	33
JEDNORAZOWE ŚRODKI NA PODJĘCIE DZIAŁALNOŚCI GOSPODARCZEJ	105	35
REFUNDACJA KOSZTÓW WYPOSAŻENIA LUB DOPOSAŻENIA STANOWISKA PRACY	49	13
STUDIA PODYPLOMOWE	17	-
RAZEM	1237	389

Aktywizacja osób bezrobotnych w latach 2010 - 2011

Pozyskane środki w 2011 roku Urząd przeznaczył na następujące działania :

- jednorazowe środki na podjęcie działalności gospodarczej;
- prace interwencyjne;
- staże;
- szkolenia zawodowe i studia podyplomowe;
- roboty publiczne;

- prace społecznie użyteczne;
- wyposażenie lub doposażenie stanowisk pracy.

5.1.1. PROGRAMY REALIZOWANE W RAMACH ŚRODKÓW PFRON

JUNIOR – program aktywizacji zawodowej absolwentów niepełnosprawnych

Celem programu jest umożliwienie wejścia w życie zawodowe (odbycie stażu, zdobycie zatrudnienia) młodym osobom niepełnosprawnym.

Doradca zawodowy, odpowiadający za przygotowanie osoby niepełnosprawnej do podjęcia pracy w ramach stażu, zapewnia warunki odpowiednie do nawiązania kontaktu z osobą niepełnosprawną, przełamania jej wewnętrznych lęków i oporów. Ułatwia rozpoznanie zainteresowań i predyspozycji oraz określenie odpowiedniego rodzaju pracy, nawiązanie kontaktu i współpracy z potencjalnym pracodawcą tej osoby oraz zapewni sprawowanie pieczy nad odbywaniem stażu przez osobę niepełnosprawną.

Uczestnictwo w programie zwiększa możliwości zawodowe bezrobotnych absolwentów oraz stwarza szansę zatrudnienia i zdobycia doświadczenia zawodowego w ramach odbywanego stażu. Program ułatwia też jego uczestnikom skuteczne zaprezentowanie się ewentualnemu przyszłemu pracodawcy, co w konsekwencji powinno przyczynić się do stworzenia miejsc pracy dla niepełnosprawnych absolwentów.

Efektem towarzyszącym realizacji programu jest przełamanie barier psychologicznych pracodawców, związanych z zatrudnianiem osób niepełnosprawnych.

Adresatami programu są osoby z orzeczonym znacznym, umiarkowanym lub lekkim stopniem niepełnosprawności w wieku do 25 lub w przypadku osób, które ukończyły szkołę wyższą - do 27 roku życia, skierowane na staż zgodnie z warunkami określonymi w ustawie z dnia 20 kwietnia 2004 r. o promocji zatrudnienia i instytucjach rynku pracy

Pomoc finansowa ze środków Państwowego Funduszu Rehabilitacji Osób Niepełnosprawnych w ramach programu przekazywana jest między innymi:

- absolwentowi skierowanemu na staż przez Powiatowy Urząd Pracy, w formie dofinansowania będącego świadczeniem na rehabilitację zawodową. Wysokość dofinansowania ustalana jest w zależności od stopnia niepełnosprawności osoby skierowanej na staż i wynosi:
 - a. 40% najniższego wynagrodzenia - dla osób niepełnosprawnych zaliczonych do umiarkowanego stopnia niepełnosprawności;

- b. 30% najniższego wynagrodzenia - dla osób niepełnosprawnych zaliczonych do lekkiego stopnia niepełnosprawności.

Wyżej wymienione świadczenie na rehabilitację zawodową jest wypłacane **dodatkowo oprócz stypendium przysługującego stażystom** odbywającym staż;

- pracodawcy uczestniczącemu w programie, z wyłączeniem pracodawców prowadzących zakłady aktywności zawodowej, w postaci premii z tytułu odbycia stażu przez absolwenta, w wysokości stanowiącej iloczyn liczby miesięcy odbytego stażu i kwoty stanowiącej:
 - a. do 20% najniższego wynagrodzenia, jeśli stażysta jest osobą o umiarkowanym stopniu niepełnosprawności albo absolwentem szkoły specjalnej;
 - b. do 10% najniższego wynagrodzenia, jeśli stażysta jest osobą o lekkim stopniu niepełnosprawności.

W przypadku rezygnacji stażysty z odbywania stażu w trakcie jego trwania, pracodawcy przysługuje premia za faktyczny okres stażu odbytego przez stażystę.

W 2011 roku program Junior umożliwił 5 osobom bezrobotnym (4 osoby z umiarkowanym stopniem niepełnosprawności, 1 osoba ze znacznym stopniem niepełnosprawności) wejście na rynek pracy i aktywizację zawodową poprzez odbycie sześciu miesięcznego stażu.

Kwota wypłacona stażystom na rehabilitację zawodową ze środków PFRON: **16 077,60 zł**

Kwota premii wypłaconej pracodawcom ze środków PFRON: **7 656,00 zł**

Stypendia stażowe zostały wypłacone ze środków EFS: **34 515,05 zł**

5.1.2. PROGRAMY REALIZOWANE W RAMACH ŚRODKÓW EUROPEJSKIEGO FUNDUSZU SPOŁECZNEGO

Projekt systemowy „Ku przyszłości”

W okresie od 01.01.2008 r. do 31.12.2011 r. Powiatowy Urząd Pracy w Sokołowie Podlaskim realizuje projekt systemowy „Ku Przyszłości” w ramach Poddziałania 6.1.3 „Poprawa zdolności do zatrudnienia oraz podnoszenie poziomu aktywności zawodowej osób bezrobotnych” Programu Operacyjnego Kapitał Ludzki. Zgodnie z założeniami projektów systemowych realizacja projektu będzie przedłużana na kolejne lata.

Głównym celem projektu jest zwiększenie aktywności zawodowej osób bezrobotnych, w tym osób będących w szczególnie trudnej sytuacji na rynku pracy wymienionych w art.49 ustawy o promocji zatrudnienia i instytucjach rynku pracy (Dz.U. z 2008 r. Nr 69, poz. 415 z późn. zm.) zarejestrowanych w Powiatowym Urzędzie Pracy w Sokołowie Podlaskim do końca 2011 roku.

Cele szczegółowe projektu to:

- zdobycie doświadczenia zawodowego lub podniesienie kwalifikacji przez 86 osób bezrobotnych na terenie powiatu sokołowskiego do końca 2011 r.;
- rozwój przedsiębiorczości na terenie powiatu sokołowskiego poprzez wsparcie 30 osób bezrobotnych, w tym 9 kobiet i 21 mężczyzn, chcących rozpocząć własną działalność gospodarczą ze szczególnym uwzględnieniem osób z obszarów wiejskich do końca 2011 r.
Grupę docelową objętą wsparciem w projekcie stanowią osoby z następujących kategorii:
- Bezrobotni do 25 roku życia;
- Bezrobotni długotrwale;
- Bezrobotni powyżej 50 roku życia;
- Bezrobotni z obszarów wiejskich spoza art.49 ustawy.

Całkowity koszt projektu w 2011 roku – 1 080 918,73 zł

Kwota dofinansowania w 2011 roku – 918 780,92 zł

Wkład własny – 162 137,81 zł

Wsparcie w ramach projektu w 2011 roku otrzymało **121 osób** (76 kobiet i 45 mężczyzn),

w tym:

- | | |
|--|------------|
| • poradnictwo zawodowe | – 60 osób |
| • pośrednictwo pracy | – 60 osób |
| • staże | – 91 osób |
| • jednorazowe środki na podjęcie działalności gospodarczej | – 30 osób |
| • Indywidualny Plan Działania | – 60 osób. |

W związku z realizacją projektu współfinansowanego z Europejskiego Funduszu Społecznego Urząd rozpoczął kampanię informacyjną zanim rozpoczęto całe przedsięwzięcie. Głównie skupiono się na informowaniu ustnym o możliwościach, jakie stwarza EFS, zarówno pracodawców jak i osoby bezrobotne. Siedziba Urzędu została odpowiednio oznakowana poprzez plakaty i ulotki z logo EFS oraz emblematem Unii Europejskiej. Informacja o realizacji projektu została zamieszczona na stronie internetowej Urzędu. Ukazały się również ogłoszenia w lokalnej prasie. Każdy beneficjent ostateczny przystępujący do projektu „Ku Przyszłości” otrzymywał materiały promocyjne, na których widnieje logo EFS i emblemat UE.

Projekt systemowy „Przyjazny urząd”

W okresie od 01.01.2011 r. do 31.12.2011 r. Powiatowy Urząd Pracy w Sokołowie Podlaskim realizuje projekt systemowy „Przyjazny urząd” w ramach Poddziałanie 6.1.2 „Wsparcie powiatowych i wojewódzkich urzędów pracy w realizacji zadań na rzecz aktywizacji zawodowej osób bezrobotnych w regionie” Programu Operacyjnego Kapitał Ludzki.

Projekt „Przyjazny urząd” jest kontynuacją projektu „Wykwalifikowany urzędnik – zadowolony bezrobotny” realizowanego w okresie od 01.04.2009 r. do 31.12.2010 r. i będzie realizowany do końca 2013 roku.

Celem projektu jest wsparcie Powiatowego Urzędu Pracy w Sokołowie Podlaskim w realizacji zadań na rzecz aktywizacji zawodowej osób bezrobotnych poprzez podwyższenie jakości usług pośrednictwa pracy i poradnictwa zawodowego oraz ich standaryzację, a także poprawa potencjału kadrowego oraz zwiększenie jakości i dostępności usług świadczonych przez Urząd poprzez kontynuację zatrudnienia dla 2 doradców zawodowych i 1 pośrednika pracy.

Całkowity koszt projektu w 2011 r. wyniósł **97 558,90 zł**.

Projekt konkursowy „STOP WYKLUCZENIU” i „STOP WYKLUCZENIU II”

Powiatowy Urząd Pracy w Sokołowie Podlaskim w odpowiedzi na ogłoszony przez Mazowiecką Jednostkę Wdrażania Programów Unijnych w Warszawie konkurs w ramach Programu Operacyjnego Kapitał Ludzki, Priorytet VII „Promocja integracji społecznej”, Działanie 7.3. „Inicjatywy lokalne na rzecz aktywnej integracji” złożył we wrześniu 2011 r. 2 wnioski aplikacyjne dotyczące realizacji szkoleń indywidualnych dla osób bezrobotnych zarejestrowanych w Powiatowym Urzędzie Pracy w Sokołowie Podlaskim. Wnioski zostały ocenione pozytywnie i ich realizacja nastąpi w 2012 roku.

W ramach projektu zaplanowano wsparcie doradcze, zajęcia aktywizacyjne w Klubie Pracy i szkolenia indywidualne dla 40 osób bezrobotnych zarejestrowanych w tut. Urzędzie, w tym:

- 24 osoby z obszarów wiejskich;
- 20 osób powyżej 50 roku życia;
- 8 osób bez doświadczenia zawodowego lub kwalifikacji zawodowych;
- 7 osób długotrwale bezrobotnych;
- 6 osób do 25 roku życia;
- 2 osoby niepełnosprawne.

Na realizację w/w projektów w 2012 r. Powiatowy Urząd Pracy w Sokołowie Podlaskim otrzymał kwotę **97 180,00 zł** – wkład własny nie był wymagany. Jednym z dokumentów wymaganych przy realizacji projektu i dołączanych do dokumentacji projektowej była uchwała o przystąpieniu Powiatu Sokołowskiego/Powiatowy Urząd Pracy w Sokołowie Podlaskim do realizacji projektu.

Projekt konkursowy „UWIERZYĆ W SIEBIE” i „UWIERZYĆ W SIEBIE II”

Powiatowy Urząd Pracy w Sokołowie Podlaskim w odpowiedzi na ogłoszony przez Mazowiecką Jednostkę Wdrażania Programów Unijnych w Warszawie konkurs w ramach Programu Operacyjnego Kapitał Ludzki, Działanie 9.5 „Oddolne inicjatywy edukacyjne na obszarach wiejskich” złożył w 2011 r. 2 wnioski aplikacyjne. Przeszły one pozytywnie ocenę formalną i jesteśmy w trakcie oczekiwania na wynik oceny merytorycznej.

5.1.3. JEDNORAZOWE ŚRODKI NA PODJĘCIE DZIAŁALNOŚCI GOSPODARCZEJ

Ważnym elementem w przeciwdziałaniu i ograniczaniu bezrobocia jest pomoc finansowa z Funduszu Pracy na rozpoczęcie działalności gospodarczej. Urząd oferuje bezrobotnym pomoc przy rozpoczęciu działalności gospodarczej przyznając jednorazowo bezzwrotne środki finansowe.

Ograniczenie środków finansowych w 2011 roku na aktywne formy przeciwdziałaniu bezrobociu spowodowało znaczne zmniejszenie przyznawania środków na podjęcie działalności gospodarczej. Zmiana kryteriów, m.in. możliwość wydatkowania otrzymanych środków przeznaczonych na zakup towarów tylko do 20% wnioskowanej kwoty, spowodowała, że wiele osób chcących rozpocząć działalność gospodarczą zrezygnowała z dofinansowania. W rezultacie, od stycznia do grudnia 2011 roku, **35 osobom bezrobotnym** przyznano jednorazowe środki na podjęcie działalności gospodarczej, w tym na:

- usługi – **18 osób**;
- usługi związane z budownictwem – **11 osób**;
- handel – **5 osób**;
- produkcja – **1 osoba**.

Osoby w szczególnej sytuacji na rynku pracy	Liczba osób
zamieszkali na wsi	13
kobiety	12
długotrwale bezrobotni	11
do 25 roku życia	5
powyżej 50 roku życia	2

Podział dotacji ze względu na grupy osób będących w szczególnej sytuacji na rynku pracy

Wykształcenie	Liczba osób
Wyższe	14
Zasadnicze zawodowe	13
Średnie ogólnokształcące	3
Średnie zawodowe	3
Pomaturalne	2

Podział dotacji ze względu na poziom wykształcenia

Pracownicy urzędu przeprowadzali u przedsiębiorców wizyty monitorujące realizację zawartych z bezrobotnymi umów na prowadzenie działalności gospodarczej. Odwiedzali również bezrobotnych - potencjalnych przedsiębiorców, ubiegających się o przyznanie środków z Funduszu Pracy na prowadzenie działalności gospodarczej. Wizyty te miały na celu sprawdzenie m.in. lokalu, w którym planowana jest działalność.

Ogółem w 2011 roku pracownicy przeprowadzili 124 wizyty monitorujące. W wyniku kontroli z zakresu prawidłowości wykorzystania środków finansowych nie stwierdzono nieprawidłowości. Osoby kontrolowane posiadały aktualny wpis do ewidencji działalności gospodarczej i opłacały należne składki ZUS lub KRUS.

Na zadanie te wydatkowano w roku 2011 – **665 000,00 zł.**

Pomoc finansowa bezrobotnym na podjęcie działalności gospodarczej stanowi najefektywniejszy sposób, po pierwsze - na wyjście z bezrobocia, po drugie - na wspieranie rozwoju lokalnej małej przedsiębiorczości, co przekłada się na powstawanie nowych miejsc pracy.

5.1.4. REFUNDACJA WYPOSAŻENIA LUB DOPOSAŻENIA STANOWISKA PRACY

Podmiotowi prowadzącemu działalność gospodarczą, który poniósł koszty wyposażenia lub doposażenia stanowiska pracy dla skierowanego bezrobotnego, Urząd może dokonać refundacji w wysokości określonej w umowie, nie wyższej jednak niż 6 – krotnej wysokości przeciętnego wynagrodzenia.

Pomoc pracodawcom w rozwoju firm w postaci refundacji kosztów wyposażenia lub doposażenia stanowisk pracy jest jedną ze skuteczniejszych metod przeciwdziałania bezrobociu.

W 2011 roku w ramach refundacji wyposażenia lub doposażenia stanowiska pracy utworzonych zostało **6 nowych stanowisk pracy**. Były to stanowiska w zawodzie: spedytor, sprzedawca (2 miejsca), technik elektronik, mechanik samochodowy (2 miejsca).

Przeprowadzone zostały również wizyty monitorujące z zakresu prawidłowości wykorzystania środków finansowych, w wyniku których nie stwierdzono nieprawidłowości. Wizyt takich było 38, tj. 84,44% podpisanych umów w 2009 roku i 2011 roku.

Refundacja pracodawcom kosztów wyposażenia lub doposażenia stanowiska pracy dla skierowanego bezrobotnego jest stosunkowo trwałym instrumentem tworzącym nowe miejsca pracy, bowiem obowiązek utrzymania miejsca przez pracodawcę trwa 24 miesiące.

Począwszy od 2005 roku ta forma wsparcia cieszy się bardzo dużym zainteresowaniem ze strony pracodawców.

5.1.5. PRACE SPOŁECZNIE UŻYTECZNE

Celem wspierania osób bez prawa do zasiłku, korzystających ze świadczeń opieki społecznej wraz z gminami organizowano prace społecznie użyteczne, których wykonywanie odbywa się na podstawie porozumienia zawartego między starostą a gminą, na rzecz której prace będą wykonywane. Wymiar czasu pracy bezrobotnych nie przekraczał 10 godzin w tygodniu, a wysokość uzyskiwanego świadczenia nie była niższa niż 6 zł za godzinę.

W 2011 roku w ramach porozumień z jednostkami samorządowymi do wykonywania prac społecznie użytecznych skierowano **110 osób** bezrobotnych, w tym 63 kobiety.

Organizatorami prac społecznie użytecznych były następujące jednostki samorządowe: Urząd Miasta Sokołów Podlaski (102 osoby), Urząd Miasta i Gminy Kosów Lacki (6 osób) oraz Urząd Gminy Bielany (2 osoby). Zatrudnienie w trakcie trwania prac społecznie użytecznych podjęło **17 osób**.

Bezrobotni skierowani do prac społecznie użytecznych wykonywali głównie prace porządkowe na rzecz lokalnych środowisk.

Prace społecznie użyteczne zgodnie z podpisanymi porozumieniami realizowane były do końca listopada 2011 roku.

W 2011 roku Urząd na organizację prac społecznie użytecznych wydatkował środki z Funduszu Pracy w łącznej kwocie **134 168,00 zł**. Średnia kwota przypadająca na jednego skierowanego bezrobotnego wynosiła w 2011 roku 1 219,71 zł.

5.1.6. PRACE INTERWENCYJNE

Pracodawcom, którzy utworzyli nowe miejsca pracy udzielano wsparcia w formie refundacji części kosztów poniesionych na wynagrodzenia oraz składki na ubezpieczenie społeczne. Dzięki temu osoby będące w szczególnej sytuacji na rynku pracy otrzymały możliwość pracy w ramach umów o pracę, a tym samym szansę na uzyskanie stałego dochodu.

W ramach prac interwencyjnych, w 2011 roku, **zorganizowano 24 nowe miejsca pracy** i skierowano **29 osób bezrobotnych**, w tym:

- 15 kobiet;
- 14 osób bezrobotnych zamieszkałych na wsi;
- 13 osób do 25 roku życia;
- 7 osób powyżej 50 roku życia;
- 13 osób długotrwale bezrobotnych.

Prace interwencyjne stanowią jedną z efektywniejszych form przeciwdziałania bezrobociu i odgrywają bardzo istotną rolę na lokalnym rynku pracy.

Na koniec 2011 roku okres dofinansowania prac interwencyjnych upłynął dla 140 miejsc pracy (w tym dla 121 osób skierowanych w poprzednim roku). Zatrudnienie po pracach interwencyjnych podjęło 97 osób.

Szacunkowa efektywność programu – w powiecie (wyliczona udziałem liczby bezrobotnych kontynuujących zatrudnienie na miejscach pracy, na które upłynął okres dofinansowania do liczby tych miejsc – w roku kalendarzowym) kształtuje się na poziomie **69,29%**.

Na finansowanie części kosztów poniesionych przez pracodawców w związku z zatrudnieniem bezrobotnych w ramach prac interwencyjnych wydatkowano **509 962,00 zł**.

5.1.7. STAŻ

Na wnioski pracodawców Urząd zawierał umowy na organizację miejsc pracy w ramach staży. Głównym celem stażu jest pomoc osobom bezrobotnym w nabyciu praktycznych umiejętności zawodowych poprzez realizację ustalonego programu. Osobie skierowanej wypłacano stypendium.

W 2011 roku zorganizowano **126 nowych miejsc pracy**, na które skierowano **126 osób bezrobotnych**, w tym:

- **94** kobiet;
- **69** osób zamieszkałych na wsi;
- **89** osób do 25 roku życia;

- 2 osoby powyżej 50 roku życia;
- 29 osób długotrwale bezrobotnych.

Zatrudnienie po zakończeniu stażu podjęło **54 osoby**. Największa liczba osób bezrobotnych skierowana była do odbywania stażu w obszarze zawodowym – prace sekretarskie i biurowe.

Średni czas odbywania stażu przez osoby bezrobotne wynosił od 3 do 6 miesięcy.

W celu stwierdzenia prawidłowości w realizacji zawartych umów, Urząd przeprowadził **55 wizyt monitorujących**, podczas których nie stwierdzono nieprawidłowości.

Szacunkowa efektywność programu – w powiecie (wyliczana udziałem liczby bezrobotnych podejmujących zatrudnienie po programie do liczby osób kończących staż – w roku kalendarzowym) kształtuje się na poziomie **40,60%**.

W 2011 roku Urząd na organizację staży wydatkował środki z Funduszu Pracy w łącznej kwocie **713 884,00 zł** (w tym algorytmu 204 120,00 zł, EFS – 509 764,00 zł).

W ramach środków PFRON zorganizowano również **2 nowe miejsca pracy**, na które skierowano 2 osoby niepełnosprawne (ze znacznym stopniem niepełnosprawności) w tym:

- 1 osobę do 25 roku życia;
- 1 osobę długotrwale bezrobotną
- 1 osobę zamieszkałą na wsi.

Środki finansowe przyznane na rok 2011 w kwocie **10 000 zł** wydatkowano następująco:

- kwota zobowiązań wynikająca z umów zwartych w 2011 roku – 9 243,00 zł;
- koszt badań lekarskich – 130,00 zł.

5.1.8. ROBOTY PUBLICZNE

Ta specyficzna forma pomocy ma na celu reintegrację zawodową i społeczną (w rozumieniu przepisów o zatrudnieniu socjalnym) podczas wykonywania prac organizowanych przez gminy, organizacje pozarządowe statutowo zajmujące się problematyką: ochrony środowiska, kultury, oświaty, sportu i turystyki, opieki zdrowotnej, bezrobocia oraz pomocy społecznej, a także spółki wodne i ich związki. Dla wielu osób znajdujących się w trudnej sytuacji na rynku pracy - głównie długotrwale bezrobotnych, po 50 roku życia i niskich kwalifikacjach zawodowych, to jedna z niewielu szans na podjęcie okresowego zatrudnienia.

W ramach robót publicznych, w okresie od stycznia do grudnia 2011 roku, zorganizowano **30 nowych miejsc pracy** i skierowano **33 osoby bezrobotne**. Ogółem udział w programie wzięło 40 osób, w tym 7 osób z ubiegłego roku.

Organizatorami robót publicznych był:

- Rejonowy Związek Spółek Wodnych w Sokołowie Podlaskim - **26** miejsc pracy;
- Urząd Gminy Ceranów – **2** miejsca pracy;
- Urząd Gminy Jabłonna Lacka – **2** miejsca pracy.

Po zakończeniu robót publicznych **pracę podjęło 28 osób**.

Na organizację robót publicznych wydatkowano w roku 2011 – **242 007,00 zł**. Wszystkie miejsca pracy realizowane w ramach robót publicznych w 2011 roku dofinansowano przez okres do 6 miesięcy.

Szacunkowa efektywność programu – w powiecie (wyliczana udziałem liczby bezrobotnych podejmujących zatrudnienie po programie do liczby osób kończących roboty publiczne – w roku kalendarzowym) kształtuje się na poziomie **77,78%**.

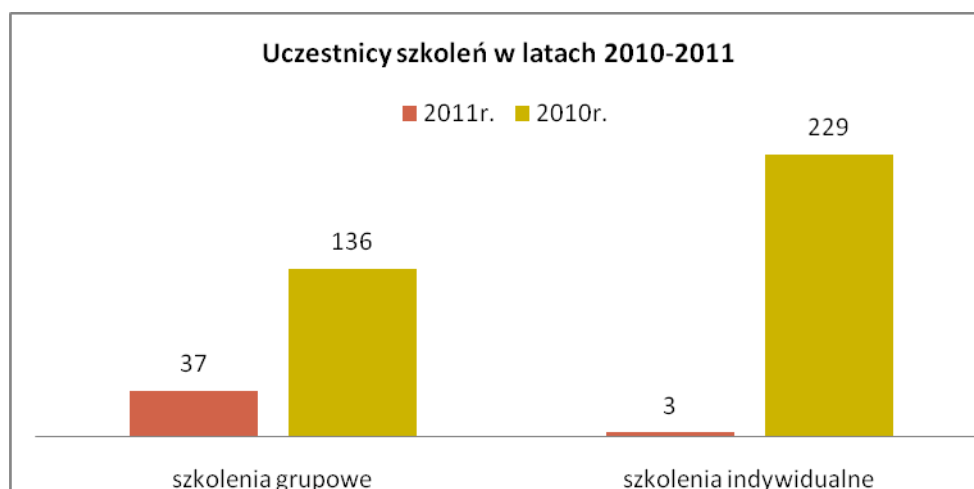
5.1.9. SZKOLENIA ZAWODOWE

Jednym z ważnych zadań, jakie stoją przed Urzędem, jest inwestowanie w zasoby ludzkie celem wzmocnienia potencjału zawodowego mieszkańców naszego powiatu. Osoby bezrobotne korzystały zarówno ze szkoleń grupowych organizowanych zgodnie z zatwierdzonym przez Powiatową Radę Zatrudnienia planem, jak i szkoleń indywidualnych.

Szkolenia organizowane były w ramach podstawowych usług Urzędu i skierowane do osób zarejestrowanych w naszym Urzędzie, jako osoby bezrobotne lub poszukujące pracy.

Szkolenia mają na celu zdobycie nowych kwalifikacji, poszerzenie już posiadanych kwalifikacji zawodowych oraz nabycie kwalifikacji ułatwiających aktywne poruszanie się po rynku pracy.

W 2011 roku liczba osób przeszkolonych w wyniku skierowania Powiatowego Urzędu Pracy w Sokołowie Podlaskim wyniosła **40**, w tym 37 osób w ramach szkoleń grupowych i 3 osoby w ramach szkoleń indywidualnych (wskazanych przez osobę uprawnioną). W 2010 roku szkolenia ukończyło **365** osób, z czego 136 osób uczestniczyło w szkoleniach grupowych, a 229 osób w szkoleniach indywidualnych.



Liczba uczestników szkoleń w 2011 roku w odniesieniu do 2010 roku z uwzględnieniem podziału na szkolenia indywidualne i grupowe

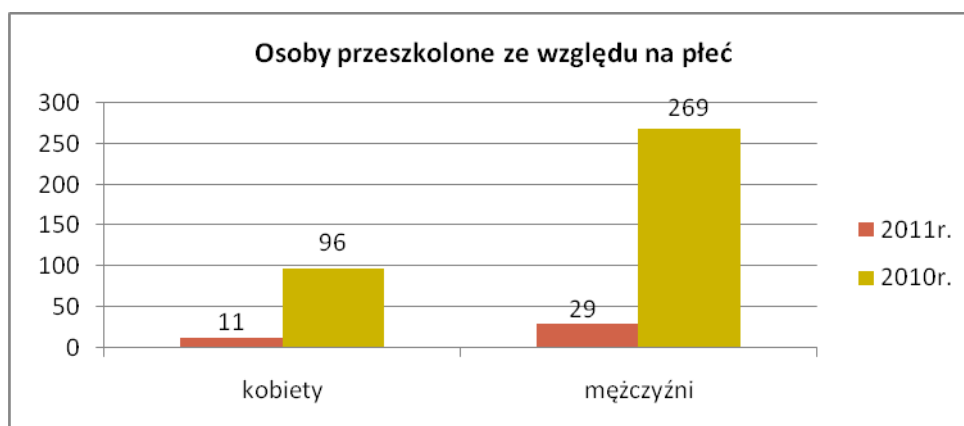
Z analizy wykresu wynika, że w 2011 roku w stosunku do roku ubiegłego, o 325 osób zmalała liczba uczestników szkoleń. Dalsza analiza porównawcza wykazała, że w 2011 roku w odniesieniu do 2010 roku o 226 osób mniej skorzystało ze szkoleń indywidualnych, natomiast o 99 mniej osób szkoliło się w ramach szkoleń grupowych. Powodem spadku liczby osób skierowanych na szkolenia były m.in. mniejsze środki finansowe na realizację tego programu w porównaniu do roku poprzedniego.

Szkolenia, aby były skuteczne, powinny być zindywidualizowane, dostosowane do potrzeb tych, do których są skierowane. Odpowiedzią na te potrzeby jest wykaz potrzeb szkoleniowych osób uprawnionych, na podstawie m.in. wspomnianego wykazu, zostaje opracowany plan szkoleń grupowych. W omawianym 2011 roku zostały zrealizowane 4 szkolenia grupowe. W ramach szkoleń grupowych skierowano 38 osób, w tym 10 osób na szkolenie z zakresu aktywnego poszukiwania pracy. Jedna osoba nie uzyskała zaświadczenia o ukończonym szkoleniu.

Tematyka zrealizowanych szkoleń grupowych przedstawiała się następująco:

1. Hydraulik – stal, miedź, tworzywa sztuczne – nauka zawodu od podstaw (zorganizowane dla 8 osób bezrobotnych);
2. Monter ścian działowych-glazurnik (zorganizowane dla 12 osób bezrobotnych);
3. Spawacz gazowy i metodą MAG w osłonie CO₂ (zorganizowane dla 8 osób bezrobotnych, w tym jednej poszukującej pracy);
4. Szkolenie z zakresu aktywnego poszukiwania pracy (zorganizowane w klubie pracy dla 10 osób bezrobotnych).

W analizowanym okresie wśród przeszkolonych osób kobiety stanowiły 27,5% (tj. 11 osób), ich liczba w porównaniu z rokiem ubiegłym zmalała o 88,5% (tj. o 85 osób).



Struktura przeszkolonych bezrobotnych i poszukujących pracy wg płci w latach 2010 - 2011

Najliczniejszą grupą wśród uczestników szkoleń w 2011 roku były osoby z wykształceniem zasadniczym zawodowym i stanowiły one 37,5% ogółu przeszkolonych (tj. 15 osób). Z kolei w 2010 roku dominującą populacją wśród szkolących się osób były osoby z wykształceniem policealnym i średnim zawodowym, które stanowiły 36,2% ogółu. Na kolejnym miejscu wśród szkolących się osób w 2011 roku znalazły się osoby z wykształceniem gimnazjalnym i poniżej (tj. 11 osób). W dalszej kolejności ex aequo osoby z wykształceniem policealnym oraz średnim zawodowym i średnim ogólnym (tj. 6 osób). Najmniej osób szkoliło się z wykształceniem wyższym (tj. 2 osoby).

Poziom wykształcenia:	2010 r.	2011 r.
Wyższe	36	2
Policealne i średnie zawodowe	132	6
Średnie ogólne	50	6
Zasadnicze zawodowe	70	15
Gimnazjalne i poniżej	77	11

Struktura przeszkolonych bezrobotnych i poszukujących pracy wg wykształcenia w latach 2010-2011

W 2011 roku, podobnie jak w 2010 roku, najwięcej uczestników szkoleń posiadało od 18 do 25 lat. Najmniej uczestników szkoleń posiadało 45 i więcej lat.

Przedziały wiekowe uczestników szkoleń	Uczestnicy szkoleń w 2010 roku	Procentowy udział szkółących się w 2010 roku	Uczestnicy szkoleń w 2011 roku	Procentowy udział szkółących się w 2011 roku
18-25 lat	195	53%	29	72%
26-34 lat	91	25%	6	15%
35-44 lat	33	9%	3	8%
45 i więcej lat	46	13%	2	5%

Struktura przeszkolonych bezrobotnych i poszukujących pracy wg wieku w latach 2010 - 2011

Efektywność szkoleń określana jest poprzez liczbę osób podejmujących zatrudnienie w okresie 3-ech miesięcy od ukończenia szkolenia. W 2011 roku efektywność wszystkich szkoleń wyniosła 47,5%. Najwięcej osób tj. 43% podjęło pracę po szkoleniu pod nazwą: „Hydraulik – stal, miedź, tworzywa sztuczne – nauka zawodu od podstaw” oraz po szkoleniu pod nazwą: „ Spawacz gazowy i metodą MAG w osłonie CO2” (37,5%).

5.1.10. STUDIA PODYPLOMOWE

Studia podyplomowe umożliwiają osobom bezrobotnym lub poszukującym pracy zdobycie nowych umiejętności zawodowych lub pogłębienie dotychczasowych, dzięki czemu zwiększają oni swoją szansę na znalezienie pracy. Urząd Pracy finansuje do wysokości 100% kosztów studiów podyplomowych, jednak nie więcej niż 300 % przeciętnego wynagrodzenia.

W 2011 roku z powodu ograniczonych środków finansowych na finansowanie usług i instrumentów rynku pracy Powiatowy Urząd Pracy w Sokołowie Podlaskim nie przyznał nowych refundacji kosztów studiów podyplomowych.

Na finansowanie refundacji przyznanych w poprzednim roku wydatkowano kwotę **16 080,99 zł**. W analizowanym okresie **13 osób** ukończyło studia podyplomowe, w tym **10 osób podjęło pracę** w trakcie realizacji studiów.

5.2. USŁUGI RYNKU PRACY

Bezrobocie jest nadal jednym z głównych problemów, z którym zmagają się władze lokalne. W sposób bezpośredni wpływa negatywnie na wiele dziedzin życia społecznego. Biorąc pod uwagę trudną sytuację, w jakiej znajdują się osoby bezrobotne i poszukujące pracy Powiatowy Urząd Pracy w Sokołowie Podlaskim podejmuje wszelkie możliwe działania na rzecz wsparcia tych grup osób w procesie podejmowania zatrudnienia.

Wszystkie osoby figurujące w ewidencji, zarówno bezrobotne jak i poszukujące pracy, w przypadku braku propozycji odpowiedniego zatrudnienia co najmniej raz w okresie 120 dni obejmowane są dostępnymi działaniami aktywizacyjnymi. Główne zadania pracowników dotyczą zwiększania aktywności zawodowej mieszkańców powiatu, diagnozowania sytuacji i barier utrudniających osobom bezrobotnym powrót na rynek pracy oraz poszerzania współpracy urzędu z pracodawcami, instytucjami samorządowymi, organizacjami pozarządowymi, partnerami rynku pracy i innymi instytucjami zainteresowanymi współpracą na rzecz łagodzenia skutków bezrobocia.

5.2.1. POŚREDNICTWO PRACY

Do podstawowych instrumentów polityki rynku pracy służących aktywizacji zawodowej bezrobotnych, które są oferowane przez publiczną administrację pracy, zalicza się pośrednictwo pracy. Była to pierwsza funkcja, jaką w historii pełniły publiczne służby zatrudnienia. Ma ono zróżnicowany zasięg oddziaływania. Na poziomie rynku pracy, jako całości, stanowi środek stosowany przez państwo w celu najlepszego (pod względem ekonomicznym) i najbardziej sprawiedliwego (ze społecznego punktu widzenia) rozmieszczenia zasobów ludzkich, stabilizacji rynku pracy i poprawy jego struktury.

Podstawową funkcją pośrednictwa pracy jest świadczenie bieżącej pomocy poprzez umożliwienie kontaktu między pracodawcami poszukującymi pracowników, a osobami poszukującymi zatrudnienia.

Najważniejszym zadaniem pośrednictwa pracy jest najtrafniejszy dobór w jak najkrótszym czasie odpowiedniego stanowiska pracy dla bezrobotnego i poszukującego pracy z jednej strony, a właściwego kandydata na stanowisko pracy z drugiej.

Pracownicy zajmujący się pośrednictwem pracy w Powiatowym Urzędzie Pracy w Sokołowie Podlaskim nawiązują i utrzymują kontakty z pracodawcami, pozyskują oferty pracy, dokonują doboru kandydatów na zgłoszone miejsce pracy oraz organizują spotkania z pracodawcami zgodnie ze

standardami pośrednictwa pracy określonymi Rozporządzeniem Ministra Pracy i Polityki Społecznej z dnia 2 marca 2007 roku (Dz.U. Nr 47 poz. 314 z dnia 16 marca 2007 r.).

W 2011 roku znaczny wpływ na liczbę zgłaszanych ofert pracy miało przeciągające się spowolnienie gospodarcze, powodujące znaczny spadek ofert w stosunku do roku 2010. Napływ ofert pracy ograniczyła także zmiana prawa, według którego pracodawcy musieli osobiście lub na piśmie składać oferty pracy w Urzędzie. To zniechęcało pracodawców, którzy nie mają czasu na biurokrację. Ponadto trudna sytuacja na rynku powoduje, że coraz więcej prywatnych firm zatrudnia pracowników głównie z polecenia. Dlatego mniej jest ogólnie dostępnych ofert. Robi tak już ponad 63% małych przedsiębiorstw i ponad 57% średnich firm – wynika z badań SGH na zlecenie Polskiej Konfederacji Pracodawców Prywatnych Lewiatan.

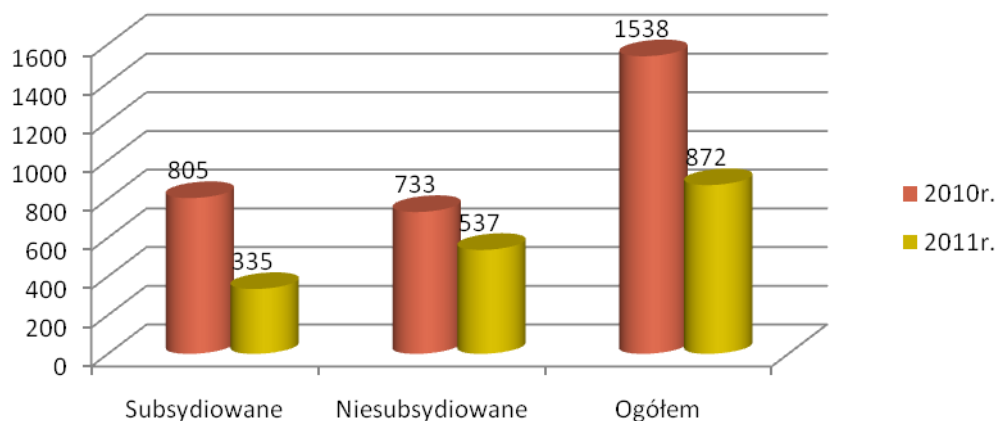
W analizowanym okresie **zgłoszono 872 nowe miejsca pracy** i w porównaniu z rokiem ubiegłym nastąpił spadek o 666 miejsc pracy, czyli o 57%.

Najczęściej zgłaszanymi stanowiskami pracy były:

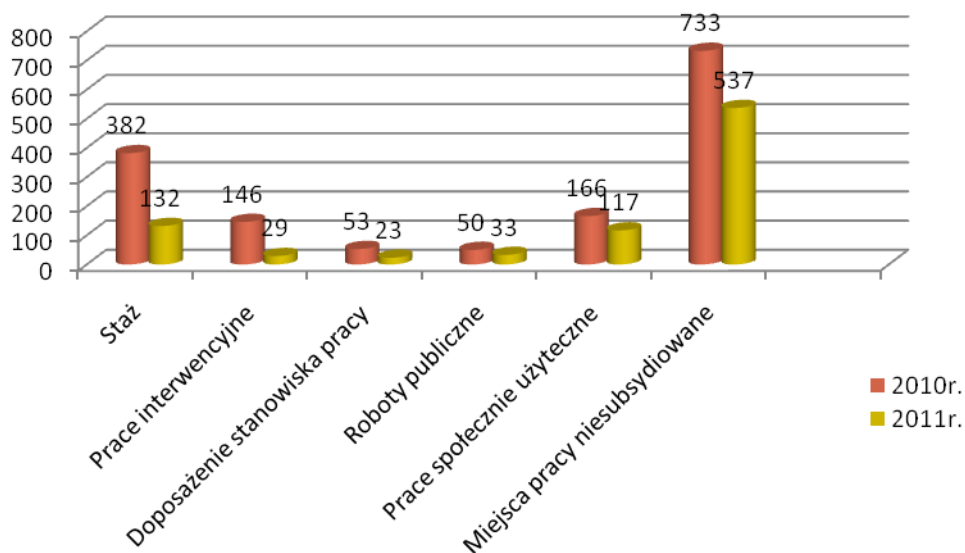
- pracownik produkcji – 160 stanowisk;
- robotnik gospodarczy – 127 stanowisk;
- pracownik biurowy – 90 stanowisk;
- pracownik budowlany – 39 stanowisk
- sprzedawca – 38 stanowisk;
- kosmetyczka – 33 stanowiska;
- kierowca – 29 stanowisk.

Należy nadmienić, że oferty w zawodzie pracownik produkcji dotyczyły prac przy produkcji okien. Wśród ofert w zawodzie robotnik gospodarczy 92% to prace wykonywane w ramach prac społecznie użytecznych. Oferty w zawodzie pracownik biurowy dotyczyły głównie stażu u pracodawcy

Z ogólnej liczby ofert pracy zgłoszonych do Urzędu **335 to oferty dot. zatrudnienia subsydiowanego**. Niesubsydiowane zatrudnienie to blisko 62% ogólnej liczby zgłoszonych miejsc pracy. W porównaniu z 2010 rokiem miejsca pracy niesubsydiowane stanowiły 47,56% wszystkich zgłoszonych miejsc pracy.



Miejsca pracy pozyskane do realizacji w latach 2010 - 2011



Subsydiowane miejsca pracy realizowane w latach 2010 - 2011

W analizowanym okresie dla osób z orzeczoną stopniem niepełnosprawności do Urzędu wpłynęło 10 ofert pracy na 14 miejsc pracy w zawodzie: pracownik biurowy, pracznka, sprzątacznka, robotnik placowy i szatniarz. Oferty pracy zgłoszone zostały przez różne zakłady pracy, w tym dwa zakłady pracy chronionej: Z.P.U.H OLG-MAR Rudziński Wiesław Sokołów Podlaski oraz Zakład Usług Gospodarczo – Socjalnych „ANTEMA” Sp. z o.o. Jelenia Góra.

W 2011 roku zgłoszono również 5 ofert stażu na stanowisko pracownik biurowy dla 5 osób bezrobotnych niepełnosprawnych w ramach programu aktywizacji zawodowej absolwentów niepełnosprawnych JUNIOR oraz 2 oferty stażu dla osób poszukujących niepełnosprawnych w ramach środków PFRON na stanowisko referent i wychowawca w świetlicy.

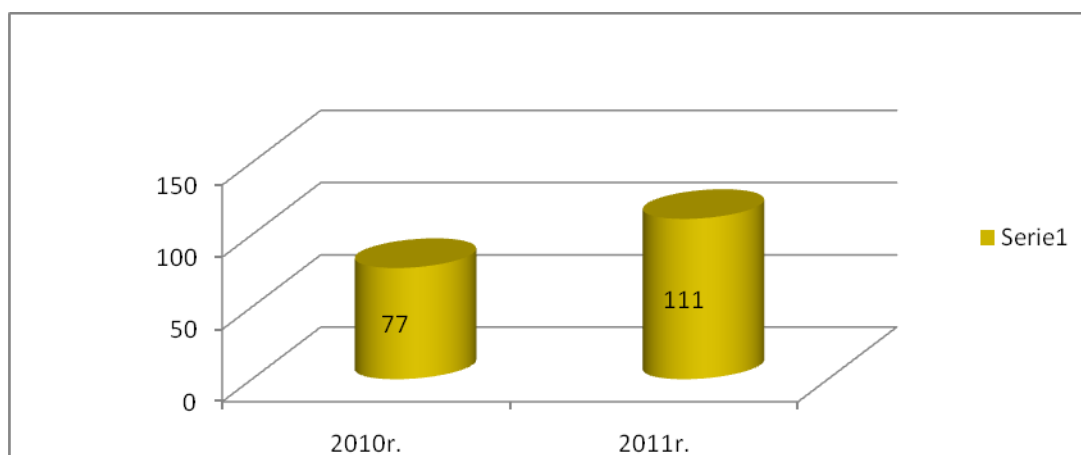
W celu upowszechnienia dostępnych w Urzędzie ofert pracy oraz podniesienia skuteczności naboru kandydatów do pracy oferty zatrudnienia zamieszczane są codziennie na stronie Powiatowego Urzędu Pracy w Sokołowie Podlaskim www.pup.sokolowpodl.pl.

✓ **Pośrednictwo pracy marketingowe**

Współpraca z pracodawcami działającymi na lokalnym rynku pracy umożliwiała nie tylko pozyskiwanie nowych miejsc pracy, ale również zbieranie informacji o pracodawcach funkcjonujących na sokołowskim rynku pracy i promowanie świadczonych przez Urząd usług. Każdy pracodawca wyrażający wolę współpracy z Urzędem mógł liczyć na pomoc w zakresie udzielania wszelkich informacji oraz skuteczną i szybką realizację złożonej oferty pracy zgodnie z oczekiwaniami.

Pośrednicy pracy, którzy zajmują się nawiązywaniem i utrzymywaniem stałego kontaktu z pracodawcami odbyli w 2011 roku **282 wizyty** u pracodawców. Podczas wizyt pośrednicy pracy przekazywali pracodawcom ofertę Urzędu dotyczącą różnych form wsparcia określonych w ustawie *o promocji zatrudnienia i instytucjach rynku pracy*. W wyniku wizyt u pracodawców pośrednicy pracy pozyskali 63 wolne miejsca pracy. Pozyskane oferty stanowiły 7% ogólnej liczby miejsc pracy, jakimi dysponował Urząd w 2011 roku.

Ponadto pośrednicy pracy pozyskali do współpracy **111 pracodawców**, o 34 więcej niż w roku ubiegłym. Informacje o nowych pracodawcach pozyskiwane są m.in. z lokalnej prasy, radia i telewizji.



Liczba pracodawców pozyskanych do współpracy w latach 2010 – 2011

✓ **Giełdy pracy**

Jedną z form pomocy na rzecz zmniejszania liczby osób pozostających bez pracy, w której pośredniczy Urząd, są giełdy pracy. Giełda pracy oznacza, że pośrednik pracy aranżuje, w dogodnym dla pracodawcy terminie, spotkanie grupy osób chętnych podjąć pracę, natomiast rozmowy przeprowadza bezpośrednio pracodawca.

W 2011 roku Powiatowy Urząd Pracy w Sokołowie Podlaskim zorganizował **7 giełd pracy**, w których uczestniczyło **401 osób**. W wyniku organizowanych giełd pracy zatrudnienie uzyskało **96** osób głównie na stanowiskach: pracownik produkcyjny, ślusarz, dysponent.

✓ **Wizyty u pośredników**

Każdej osobie, która zarejestruje się w urzędzie pracy wyznaczony zostaje termin stawiennictwa u pośrednika pracy, który przypada w okresie nieprzekraczającym :

- 7 dni od dnia rejestracji , w przypadku bezrobotnych z prawem do zasiłku;
- 30 dni od dnia rejestracji, w przypadku innych osób zarejestrowanych.

Pośrednik pracy, odpowiedzialny za daną grupę osób bezrobotnych, co najmniej raz na 120 dni, przeprowadza analizę informacji zawartych w kartach rejestracyjnych. Analiza dotyczy przedstawianych osobie bezrobotnej propozycji pracy lub innej formy pomocy. W sytuacji, kiedy osobie bezrobotnej nie przedstawiono żadnej oferty pracy lub innej formy pomocy określonej w ustawie, wyznaczony zostaje nowy termin stawiennictwa u pośrednika pracy. Termin ten wyznacza się w celu objęcia danej osoby wsparciem, ze szczególnym uwzględnieniem usług świadczonych przez doradcę zawodowego lub lidera klubu pracy.

W analizowanym okresie pośrednicy pracy **4 384** razy przedstawili różnego rodzaju propozycje pracy, a więc średnio jeden pośrednik pracy udzielił **1 461** takich informacji. Ponadto pośrednicy udzieliли **5 319** informacji ogólnych o ofertach pracy i sytuacji na rynku pracy.

Pośrednicy pracy, w ramach udzielanej pomocy osobom bezrobotnym i poszukującym pracy, przygotowywali wspólnie z nimi Indywidualne Plany Działania (IPD). Przygotowanie IPD jest wieloetapowym działaniem dostosowanym do indywidualnych potrzeb każdej osoby. Ma na celu wsparcie przede wszystkim osób w szczególnie trudnej sytuacji na rynku pracy.

Do końca 2011 roku pośrednicy pracy wspólnie z doradcami zawodowymi, liderem klubu pracy, specjalistą ds. rozwoju zawodowego i osobami bezrobotnymi przygotowali **1 177** Indywidualnych Planów Działania.

✓ **Monitoring zawodów deficytowych i nadwyżkowych**

Urząd jest realizatorem jednego z zadań samorządu, jakim jest systematyczna obserwacja lokalnego rynku pracy pod kątem kształtowania się popytu i podaży siły roboczej w przekroju zawodowym, w tym prowadzenie monitoringu zawodów deficytowych i nadwyżkowych w powiecie sokołowskim. Zadanie to jest prowadzone na podstawie danych dostępnych w urzędzie, jak również badań sondażowych przeprowadzanych w zakładach pracy lub szkołach ponadgimnazjalnych.

Monitoring zawodów deficytowych i nadwyżkowych jest prowadzony w oparciu o ujednolicone zalecenia metodyczne opracowane przez departament Rynku Pracy Ministerstwa Pracy i Polityki Społecznej. Zgodnie z zaleceniami metodycznymi raporty z monitoringu zawodów deficytowych i nadwyżkowych opracowywane są co pół roku.

Monitoring jest sporządzany w celu:

- określenia kierunków zmian zachodzących w strukturze zawodów na lokalnym i regionalnym rynku pracy;
- określenia odpowiednich kierunków szkolenia bezrobotnych, a w rezultacie zwiększenie efektywności organizowanych szkoleń;
- bieżącej korekty poziomu, struktury i treści kształcenia zawodowego przez władze oświatowe i dyrekcje szkół;
- ułatwienie realizacji programów aktywizacji osób bezrobotnych.

Raporty z monitoringu zawodów deficytowych i nadwyżkowych powinny być wykorzystywane przez organy i instytucje zainteresowane problematyką rynku pracy.

Powiatowy Urząd Pracy w Sokołowie Podlaskim przesyła przygotowane raporty do szkół średnich i jednostek szkoleniowych.

Zawody deficytowe i nadwyżkowe określa wskaźnik intensywności nadwyżki /deficytu (udział średniej miesięcznej liczby ofert pracy w danym zawodzie do średniej miesięcznej liczby zarejestrowanych bezrobotnych w danym zawodzie).

W I półroczu 2011 roku wśród zawodów deficytowych znalazły się: pracownik biurowy, robotnik gospodarczy, operator koparko – ładowarki, opiekun w domu opieki społecznej, pracownik ochrony fizycznej, jeliciarz, sprzedawca w stacji paliw, kierowca samochodu dostawczego oraz brukarz. Na czele rankingu zawodów nadwyżkowych znaleźli się: kierowca samochodu ciężarowego, stolarz meblowy, rozbieracz wykrawacz, hydraulik, mechanik pojazdów samochodowych, sprzedawca, technik handlowiec, sprzątaczką, robotnik budowlany. Do grupy zawodów zrównoważonych zaliczono: robotnik leśny, pracznia, woźny.

5.2.2. USŁUGI EURES

EURES jest siecią współpracy publicznych służb zatrudnienia i ich partnerów na rynku pracy, wspierającą mobilność w dziedzinie zatrudnienia na poziomie międzynarodowym, w krajach Europejskiego Obszaru Gospodarczego, czyli w krajach Unii Europejskiej oraz Norwegii, Islandii, Liechtensteinie, a także w Szwajcarii.

Sieć EURES tworzą w praktyce przedstawiciele ministerstw właściwych ds. pracy, centralnych, a także regionalnych i lokalnych urzędów pracy oraz związków zawodowych i organizacji pracodawców.

Sieć EURES została powołana przez Komisję Europejską, aby ułatwiać swobodny przepływ pracowników poprzez:

- międzynarodowe pośrednictwo pracy,
- informowanie na temat warunków życia i pracy w krajach członkowskich,
- identyfikowanie i przeciwdziałanie przeszkodom w mobilności.

Usługi EURES są ogólnodostępne, bezpłatne i skierowane do osób poszukujących pracy, zainteresowanych wyjazdem do innego kraju, w celu podjęcia pracy oraz do pracodawców, którzy chcą prowadzić rekrutację pracowników z zagranicy.

Sieć EURES wspiera specjalny portal internetowy Komisji Europejskiej <http://www.eures.europa.eu/>, który jest źródłem wiedzy na temat zagadnień związanych z poruszaniem się na europejskim rynku pracy. Portal umożliwia osobom poszukującym pracy znalezienie zatrudnienia, a pracodawcom rekrutację pracowników. Użytkownicy portalu mogą skorzystać między innymi z:

- bazy ofert pracy pracodawców zainteresowanych rekrutacją pracowników z zagranicy,
- bazy CV osób zainteresowanych podjęciem zatrudnienia za granicą,
- bazy informacyjnej o warunkach życia i pracy w krajach członkowskich.

W 2011 roku w ramach promocji działań Urzędu w obszarze EURES upowszechniano informacje dotyczące usług świadczonych przez sieć EURES. Na tablicach informacyjnych umieszczano podstawowe informacje dotyczące europejskiego pośrednictwa pracy oraz adresy stron internetowych zawierających informacje o pośrednictwie EURES. Udostępniano także materiały reklamowe promujące usługi EURES: plakaty, broszury informacyjne.

Bezrobotni naszego powiatu mają również dostęp do komputera z Internetem, umożliwiającą dostęp do portalu EURES.

W ramach Sieci Europejskich Ofert Pracy pośrednik pracy realizujący zadania EURES udzielał porad osobom bezrobotnym i poszukującym pracy na temat:

- warunków życia i pracy oraz sytuacji na rynkach pracy na terytorium Unii Europejskiej (UE) i państw Europejskiego Obszaru Gospodarczego (EOG),
- dostępnych zagranicznych ofert pracy i możliwościach zatrudnienia,
- możliwości zatrudnienia przez pracodawców z kraju bezrobotnych lub poszukujących pracy z państw UE/EOG.

W 2011 roku zrealizowano **120 ofert pracy na 1 576 stanowisk**. Najwięcej zagranicznych miejsc pracy pochodziło z Włoch (432), Wielkiej Brytanii (269), Niemiec (200), Holandii (174) oraz Danii (160).

Największą liczbę ofert pracy zgłoszono w zawodach:

- animator czasu wolnego (363)
- pracownicy obsługi barów i restauracji (226)
- operatorzy maszyn (122)
- pielęgniarka (108)
- tajemniczy klient (100)
- inżynierzy różnych specjalności (84)

Udzielono również **2748 informacji ogólnych nt EURES**, oraz na bieżąco przekazywano oferty pracy do ośrodków pomocy społecznej, oraz innych instytucji celem rozpowszechnienia wśród klientów zainteresowanych podjęciem pracy za granicą.

✓ Oświadczenia o zamiarze powierzenia wykonywania pracy cudzoziemcom

Na podstawie art. 90 ust. 4 ustawy z dnia 20 kwietnia 2004 r. o promocji zatrudnienia i instytucjach rynku pracy oraz rozporządzenia Ministra Pracy i Polityki Społecznej z dnia 30 sierpnia 2006 r. w sprawie wykonywania pracy przez cudzoziemców bez konieczności uzyskania zezwolenia na pracę (Dz. U. z 2006 r. Nr 156, poz. 1116, z późn. zm.) stworzono możliwość wykonywania pracy na terytorium Rzeczypospolitej Polskiej bez konieczności uzyskania zezwolenia na pracę przez cudzoziemców będących obywatelami państw graniczących z Rzeczypospolitą Polską oraz państw, z którymi RP współpracuje w zakresie migracji zarobkowych w ramach Partnerstwa na rzecz mobilności, ustanowionymi między tymi państwami a Unią Europejską (Ukraina, Rosja, Białoruś, Gruzja, Republika Mołdowy) i wykonujących pracę w okresie nieprzekraczającym sześciu miesięcy w ciągu kolejnych dwunastu miesięcy.

Warunkiem tej formy zatrudnienia jest otrzymanie przez cudzoziemca oświadczenia polskiego pracodawcy o zamiarze powierzenia wykonywania pracy, które powinno być zarejestrowane w powiatowym urzędzie pracy właściwym ze względu na miejsce zamieszkania lub

siedzibę pracodawcy. Do końca 2011 roku w Urzędzie przyjęto **344** takie oświadczenia. Głównie były to prace w przemyśle przetwórczym.

5.2.3. PORADNICTWO ZAWODOWE I INFORMACJA ZAWODOWA

Poradnictwo zawodowe oraz informacja zawodowa realizowane są przez doradców zawodowych i obejmują:

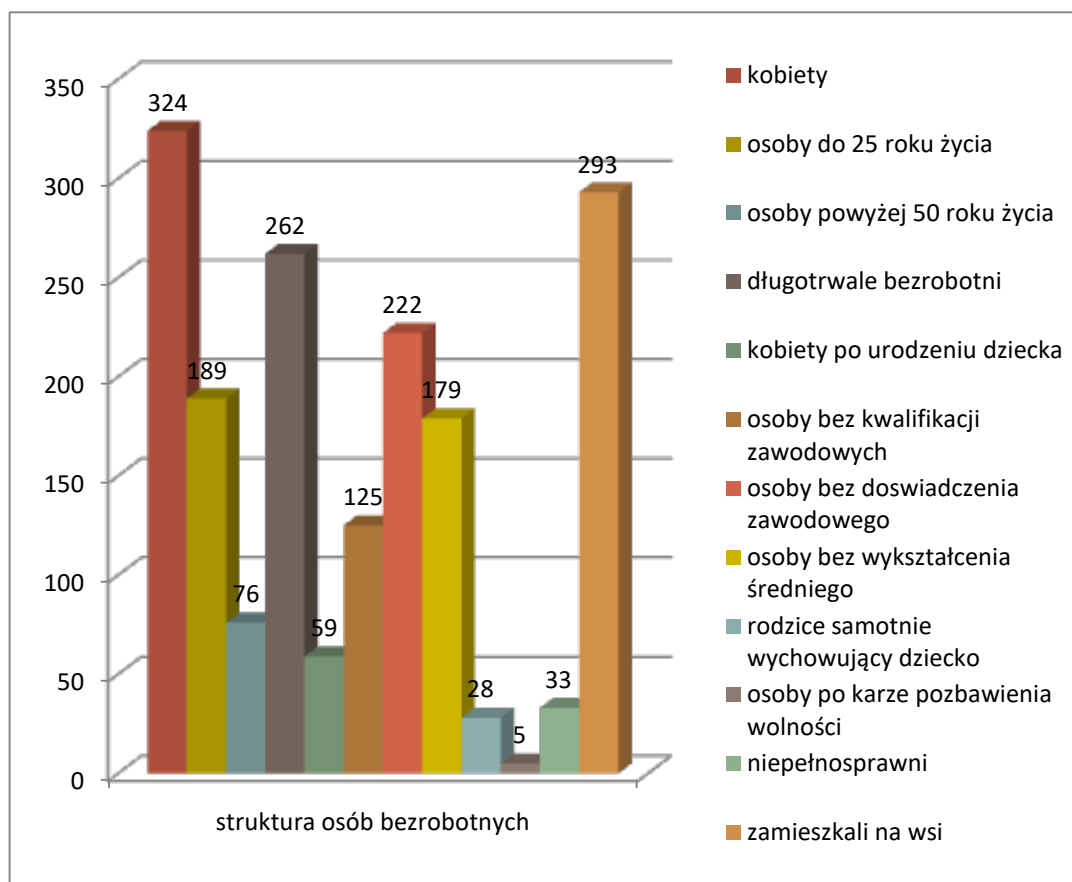
1. udzielanie porady indywidualnej bezrobotnym lub poszukującym pracy
2. udzielanie porady w formie grupowej bezrobotnym lub poszukującym pracy
3. udzielanie informacji zawodowej bezrobotnym lub poszukującym pracy
4. udzielanie informacji grupowych bezrobotnym lub poszukującym pracy
5. udzielanie pracodawcom pomocy w doborze kandydatów do pracy.

Poradnictwo zawodowe w 2011 roku prowadzone było w formie grupowej i indywidualnej. Ogółem z porad skorzystało **621** osób bezrobotnych, w tym **441** kobiet. W tym, w ramach współpracy doradców zawodowych z pośrednikami pracy, **380** osób zostało skierowanych przez pośredników aby skorzystały z poradnictwa zawodowego.

Poradnictwem indywidualnym objęto **471** osób, w tym **324** kobiety. Porada indywidualna poprzedzona jest rozmową wstępną, na której ustalany jest rodzaj współpracy oraz forma udzielanej porady. Osoby te uzyskały pomoc w problemach związanych z:

- wyborem lub zmianą zawodu
- uzupełnieniem lub zmianą kwalifikacji
- wyborem kierunku kształcenia lub szkolenia
- planowaniem rozwoju zawodowego
- wyborem miejsca pracy
- wyborem formy usług określonych w ustawie.

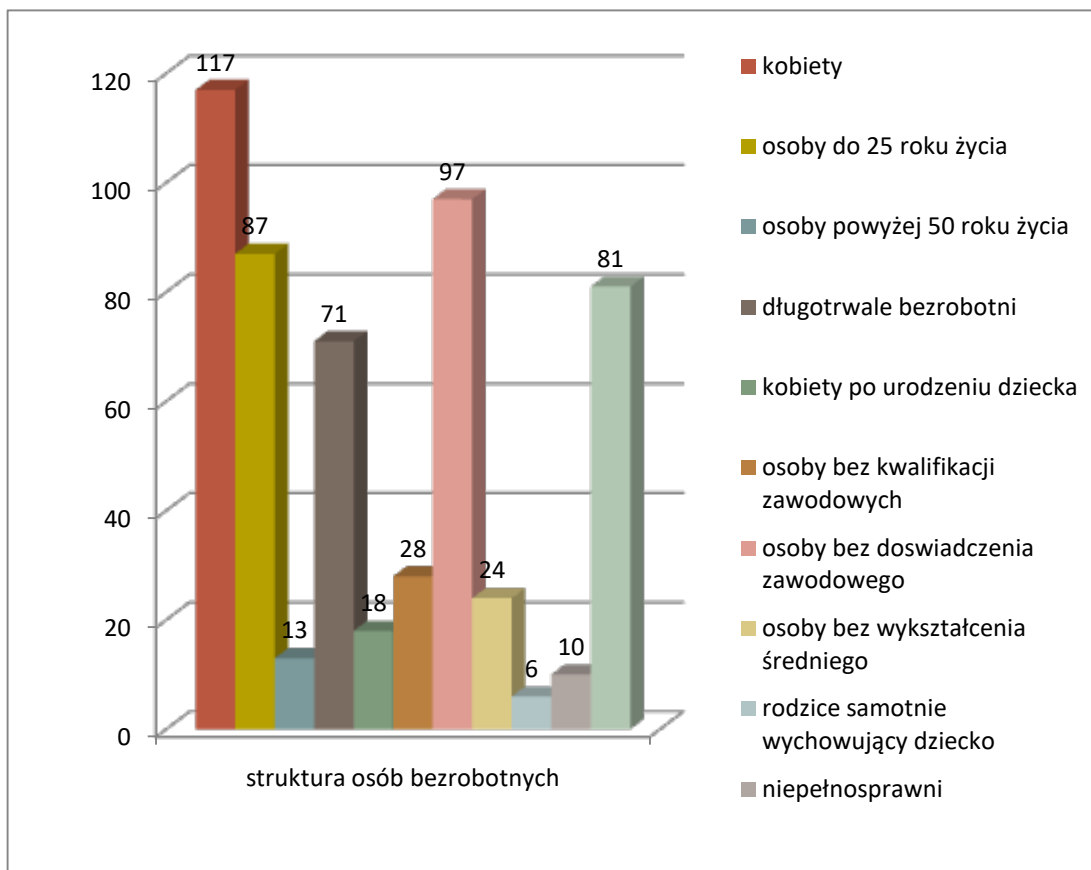
Ogółem odbyły się 804 wizyty w ramach indywidualnego poradnictwa zawodowego.



Struktura osób bezrobotnych korzystających z poradnictwa zawodowego indywidualnego w 2011 r.

W ramach **poradnictwa grupowego** zorganizowano **19** spotkań, w których uczestniczyło **142** osoby bezrobotne, w tym **117** kobiet. Spotkania miały na celu poznanie posiadanych predyspozycji zawodowych, uświadomienie sobie posiadanych kompetencji, zaplanowanie własnej ścieżki kariery zawodowej poprzez sporządzenie Indywidualnego Planu Działania, jak również określenie oczekiwań wobec poszukiwanej pracy.

W poradach grupowych przede wszystkim uczestniczyli bezrobotni do 25 roku życia – 46 osób; zamieszkali na wsi – 34 osoby, bez kwalifikacji zawodowych – 11 osób. Najliczniejszą grupę stanowiły osoby nieposiadające doświadczenia zawodowego – 47 osób.



Struktura osób bezrobotnych korzystających z poradnictwa zawodowego grupowego w 2011 r.

Oprócz poradnictwa zawodowego prowadzona była również **informacja zawodowa**. Informacja zawodowa udzielana jest wszystkim osobom nowozarejestrowanym. Dotyczy obowiązków osób bezrobotnych, usług urzędu pracy, itp. Informacja była również organizowana dla osób chcących założyć własną działalność gospodarczą. Odbyły się **2** spotkania o tej tematyce, w których wzięło udział **20** osób. Z informacji zawodowej grupowej skorzystało **2 136** osób, w tym **896** kobiet. W ramach informacji indywidualnej odbyło się **307** spotkań z osobami bezrobotnymi.

Spośród bezrobotnych korzystających z poradnictwa zawodowego **37** osób podjęło zatrudnienie.

Pracodawcy nie korzystali z oferowanej przez Powiatowy Urząd Pracy pomocy przy rekrutacji pracowników.

Od 2009 roku do form pomocy świadczonych przez Urząd Pracy wpisano Indywidualny Plan Działania, którego celem jest skoordynowanie działań klienta w zakresie poszukiwania pracy, z możliwościami pomocy ze strony urzędu w zakresie usług i instrumentów rynku pracy. W ramach określenia planu osoba bezrobotna nawiązuje współpracę z pracownikami Urzędu zajmującymi się poszczególnymi formami pomocy, jak również sama zobowiązuje się do podjęcia działań istotnych

w procesie poszukiwania pracy z punktu widzenia danej osoby, jednocześnie uwzględniając jej sytuację: rodzinną, ekonomiczną, poziom wykształcenia. Realizacja planu kończy się podjęciem zatrudnienia. Takie indywidualne podejście pomaga w odkryciu prawdziwych przesłanek i powodów bierności zawodowej klientów oraz umożliwia pomoc dostosowaną do ich oczekiwań.

Programem **Indywidualnych Planów Działania w 2011 r.** objętych zostało **1 177 osób**. W trakcie ich realizacji zespół doradcy zawodowej i pośrednik pracy prowadził monitoring zaplanowanych i realizowanych działań. W ramach prowadzonego poradnictwa zawodowego, doradcy wykorzystywali profesjonalne metody i narzędzia wspierające usługi doradcze. Najczęściej wykorzystywanym narzędziem pracy dla doradcy był *Kwestionariusz Zainteresowań Zawodowych*.

✓ **Poradnictwo zawodowe w szkołach**

Bardzo często młodzi ludzie nie wiedzą, gdzie szukać informacji na temat rynku pracy, zawodów, nie potrafią też samodzielnie dokonać odpowiedniej oceny swoich predyspozycji czy dokonać trafnego wyboru szkoły. Niestety również sami rodzice w wielu przypadkach nie wiedzą, co doradzić swoim dzieciom. Dlatego tak ważne są spotkania z doradcami zawodowymi, którzy pomagają młodzieży w wejściu na rynek pracy.

W 2011 roku doradca zawodowej uczestniczył w 2 spotkaniach z młodzieżą szkolną z ostatnich klas szkoły średniej zawodowej. Tematy spotkań dotyczyły m.in.:

- informacji o sytuacji na lokalnym rynku pracy i zawodach deficytowych,
- możliwości dalszego kształcenia w wyuczonym zawodzie,
- przygotowania się do rozmowy kwalifikacyjnej i metodach poszukiwania pracy,
- usługach urzędu pracy i dokumentacji niezbędnej do zarejestrowania.

5.2.4. POMOC W AKTYWNYM POSZUKIWANIU PRACY – DZIAŁALNOŚĆ KLUBU PRACY

Zróżnicowanie wymagań pracodawców, co do swoich potencjalnych pracowników stanowi barierę dla bezrobotnych w podjęciu zatrudnienia. Niejednokrotnie też wśród osób bezrobotnych tkwi postawa bierna w poszukiwaniu pracy. Klub Pracy jest miejscem dla osób, które chcą powrócić na rynek pracy po długim okresie braku aktywności zawodowej, nie posiadają doświadczenia w poszukiwaniu pracy oraz utraciły motywację do poszukiwania pracy.

Celem Klubu Pracy jest pomoc w aktywnym poszukiwaniu pracy polegająca na przygotowaniu osób bezrobotnych i poszukujących pracy do lepszego radzenia sobie w poszukiwaniu

i podejmowaniu zatrudnienia, poprzez zapoznanie się z podstawowymi zagadnieniami dotyczącymi rynku pracy oraz nabycie wiedzy z zakresu technik i metod poszukiwania pracy. Cel ten jest realizowany przez trzy usługi Klubu Pracy: szkolenia z zakresu umiejętności aktywnego poszukiwania pracy, zajęcia aktywizacyjne, dostęp do informacji i elektronicznych baz danych.

Informacje o inicjatywach podejmowanych przez Klub Pracy rozpowszechniane są poprzez bezpośredni kontakt lidera klubu pracy, doradców zawodowych i pośredników pracy z osobami bezrobotnymi oraz poprzez materiały promocyjne zamieszczane na terenie urzędu jak i na stronie internetowej.

Z usług oferowanych przez Klub Pracy, w okresie od stycznia do grudnia 2011 roku, skorzystało **361 osób**. W porównaniu do 2010 roku nastąpił wzrost o 82 osoby.

Lider Klubu Pracy zorganizował **32 zajęcia aktywizacyjne**, w których wzięło udział **228 osób**. Natomiast w 2010 roku zajęć aktywizacyjnych było 18 i uczestniczyło w nich 134 osoby. Tematyka warsztatów udostępniana była na stronie internetowej Urzędu i tablicy ogłoszeń. Wykaz zajęć swym zakresem obejmował poszczególne bloki tematyczne:

- „rozmowa kwalifikacyjna – skuteczna autoprezentacja”,
- „dokumenty aplikacyjne”,
- „aktywne poszukiwanie pracy”,
- „odkrywanie własnych umiejętności-moje atuty szansą na zatrudnienie”,
- „moje możliwości na rynku pracy”
- „jak przełamać bariery aby skutecznie szukać pracy”.

Dodatkowo, dla **10 osób**, przeprowadzono szkolenia z zakresu umiejętności aktywnego poszukiwania pracy. Uczestnicy szkolenia przez pierwsze dwa tygodnie zdobywali wiedzę teoretyczną, a następnie przez tydzień uczestniczyli w zajęciach praktycznych.

Usługą świadczoną przez Klub Pracy jest również dostęp do informacji i elektronicznych baz danych. Polega ona na udzielaniu porady indywidualnej interesantowi. W szczególności interesanci zgłaszali się, aby uzyskać pomoc w napisaniu dokumentów aplikacyjnych. Z formy tej skorzystało **123 osoby**, a w 2010 roku osób tych było 129.

Galeria zdjęć Klubu Pracy



VI. REALIZACJA FORM POMOCY OSŁONOWEJ DLA OSÓB BEZROBOTNYCH

Zadania osłonowe związane z łagodzeniem skutków bezrobocia obejmują przede wszystkim czynności związane z bezpośrednią obsługą osób bezrobotnych a więc: rejestrację bezrobotnych i poszukujących pracy, wyłączenie z ewidencji, przyznawanie i wypłacanie uprawnionym zasiłków z tytułu pozostawania bez pracy, wydawanie decyzji administracyjnych i zaświadczeń.

✓ *Rejestracja*

Do końca 2011 roku w urzędzie zarejestrowano ogółem **2 868** osób bezrobotnych (tj. o 959 osób mniej niż w roku ubiegłym). Każda rejestrująca się osoba była informowana o prawach i obowiązkach osoby bezrobotnej.

Liczba osób rejestrujących się w porównaniu do lat ubiegłych uległa znacznemu zwiększeniu.

	do 31.12.2007	do 31.12.2008	do 31.12.2009	do 31.12.2010	do 31.12.2011
Liczba rejestrujących się	3 212	3 121	3 708	3 827	2 868

✓ *Przyznawanie zasiłków dla bezrobotnych*

Prawo do zasiłku przysługuje bezrobotnemu, który w okresie ostatnich 18 miesięcy przez co najmniej 365 dni był zatrudniony i osiągał co najmniej minimalne wynagrodzenie za pracę.

W powiecie sokołowskim zasiłek jest wypłacany przez okres 6 miesięcy, ponieważ stopa bezrobocia na naszym terenie w dniu 30 czerwca poprzedniego roku nie przekroczyła 150% przeciętnej stopy bezrobocia w kraju. Zasiłek przez okres 12 miesięcy, zgodnie z ustawą, pobierają bezrobotni powyżej 50 roku życia, którzy spełniają jednocześnie warunki do nabycia prawa do zasiłku i posiadają co najmniej 20-letni staż pracy

Na dzień 31.12.2011 r. do pobierania zasiłku dla bezrobotnych uprawnionych było **347 osób (13,8%** ogółu zarejestrowanych). Jest to wzrost o 76 osób w stosunku do analogicznego okresu roku ubiegłego. W porównaniu do lat ubiegłych wzrasta procentowy udział bezrobotnych z prawem do zasiłku w stosunku do ogólnej liczby zarejestrowanych.

		31.12.2007	31.12.2008	31.12.2009	31.12.2010	31.12.2011
Liczba bezrobotnych		2 144	1 808	2 046	2 360	2 518
bezrobotni z prawem do zasiłku	liczbowo	205	241	237	271	347
	%	9,6%	13,3%	11,5%	11,5%	13,8%

✓ **Wypłata dodatków aktywizacyjnych**

Dodatek przysługuje osobie, która w czasie pobierania zasiłku dla bezrobotnych:

- uzyska zatrudnienie w niepełnym wymiarze czasu pracy i osiąga wynagrodzenie niższe od minimalnego w wyniku skierowania przez powiatowy urząd pracy. W tym przypadku świadczenie przysługuje w wysokości stanowiącej różnicę między minimalnym wynagrodzeniem za pracę, a otrzymywanym wynagrodzeniem nie więcej jednak niż 50% kwoty zasiłku dla bezrobotnych przez okres w jakim przysługiwałby bezrobotnemu zasiłek;
- podejmie pracę z własnej inicjatywy u pracodawcy, z którym nie była związana umową o pracę przed rejestracją w urzędzie. Dodatek w wysokości do 50 % kwoty zasiłku przysługuje przez połowę okresu, w jakim przysługiwałby zasiłek.

W 2011 roku przyznano łącznie 85 **dodatków aktywizacyjnych** dla bezrobotnych z prawem do zasiłku, którzy podjęli zatrudnienie z własnej inicjatywy.

✓ **Wyłączenia z ewidencji**

W 2011 roku wyłączono z ewidencji urzędu łącznie **2 710 osób**, tj. o 803 osoby mniej w stosunku do roku ubiegłego. Poziom wyłączeń z ewidencji zmniejszył się w stosunku do roku 2010. Według stanu na koniec grudnia osoby podejmujące pracę stanowiły **53,8%** ogółu wyrejestrowanych.

		do 31.12.2007	do 31.12.2008	do 31.12.2009	do 31.12.2010	Do 31.12.2011
Liczba wyrejestrowanych, w tym z powodu:		3949	3457	3470	3513	2 710
podjęcia pracy:	liczbowo	1557	1385	1180	1531	1 459
	%	39,4	40,0	34,0	43,6	53,8
niesubsydiowanej		1293	1089	828	1184	1 334
subsydiowanej		264	296	352	347	125
w tym	prace interwencyjne	114	110	153	142	29
	roboty publiczne	50	74	58	49	33
	podjęcie działalności gospodarczej	67	70	94	105	35
	doposażenie stanowiska pracy	19	24	40	49	13
	inne formy	14	20	7	2	15
rozpoczęcia stażu		352	347	343	369	126
rozpoczęcia przygotowania zawodowego		20	66	0	0	0
rozpoczęcia szkolenia		337	255	343	369	30
rozpoczęcia prac społecznie użytecznych		181	173	163	157	110

Liczba bezrobotnych wyrejestrowanych z ewidencji PUP w latach 2006-2010

✓ Decyzje

W 2011 roku wydano łącznie **7 113 decyzji administracyjnych** o:

- uznaniu lub odmowie uznania danej osoby za bezrobotną oraz utracie statusu bezrobotnego;
- przyznaniu, odmowie przyznania, wstrzymaniu wypłaty oraz utracie lub pozbawieniu prawa do zasiłku, dodatku szkoleniowego albo stypendium;
- obowiązku zwrotu nienależnie pobranego świadczenia;
- odroczeniu terminu spłaty, rozłożeniu na raty lub umorzeniu części albo całości nienależnie pobranego świadczenia udzielonego z Funduszu Pracy.

Odwołania od decyzji wydanych w I instancji złożyło **23** osoby, z czego **10** odwołań zmieniono na miejscu zgodnie z art. 132 §1 Kodeksu Postępowania Administracyjnego.

Do organu II instancji przesłano 13 odwołań, z których 11 utrzymano w mocy.

✓ ***Współpraca z organami ścigania i kontroli oraz innymi podmiotami uprawnionymi do uzyskiwania informacji o osobach bezrobotnych***

Zgodnie z ustawą o ochronie danych osobowych urząd na bieżąco udziela informacji na temat osób zarejestrowanych w ewidencji bezrobotnych i poszukujących pracy uprawnionym organom tj. ZUS, Państwowa Inspekcja Pracy, policja, sąd i prokuratura. Wnioski o udostępnienie danych dotyczą przede wszystkim informacji o pozostawaniu danej osoby w ewidencji bezrobotnych, wysokości pobieranych świadczeń, czy też przedstawionych przez urząd propozycji aktywizacji zawodowej. Ponadto wystawiono około **9 000** zaświadczeń o wysokości pobieranych świadczeń i potwierdzający status prawny osób bezrobotnych na potrzeby różnych instytucji, tj. sądów, ośrodków pomocy społecznej, urzędów.

VII. DODATKOWE DZIAŁANIA I PROMOCJA URZĘDU

Powiatowy Urząd Pracy w Sokołowie Podlaskim od 2009 roku współpracuje z ośrodkami pomocy społecznej z powiatu sokołowskiego. Porozumienia, dotyczące wspólnych działań na rzecz klientów ośrodków pomocy społecznej i urzędu pracy, podpisane zostały ze wszystkimi gminnymi ośrodkami pomocy oraz z Centrum Pomocy Socjalnej w Sokołowie Podlaskim. Zawarte zostało również porozumienie z Powiatowym Centrum Pomocy Rodzinie dotyczące realizacji zadań na rzecz aktywnej integracji w ramach projektu „Podniesienie kwalifikacji zawodowych i rehabilitacja zdrowotna osób zagrożonych wykluczeniem społecznym”.

✓ Spotkanie informacyjne dla osób zainteresowanych założeniem własnej działalności gospodarczej

W dniu 22 marca 2011 roku zorganizowane zostało spotkanie informacyjne dotyczące zakładania działalności gospodarczej. Na spotkanie zaproszono przedstawicieli Zakładu Ubezpieczeń Społecznych, Urzędu Skarbowego oraz Urzędu Miasta w Sokołowie Podlaskim. Przedstawiciele instytucji omawiali najważniejsze tematy dotyczące dokumentów, rejestracji, rozliczeń i podatków. Spotkanie cieszyło się dużym zainteresowaniem wśród osób bezrobotnych. Uczestniczyło w nim **61 osób** bezrobotnych.

✓ Uczestnictwo w projektach realizowanych na rzecz osób bezrobotnych

Projekt „TU TEŻ JEST PRACA”

Powiatowy Urząd Pracy w Sokołowie Podlaskim jest partnerem w projekcie „Tu też jest praca” w ramach Poddziałania 7.2.2 Wsparcie Ekonomii Społecznej Programu Operacyjnego Kapitał Ludzki współfinansowanego z Europejskiego Funduszu Społecznego.

Liderem projektu jest Łosickie Stowarzyszenie Rozwoju EQUUS.

Głównym celem projektu „Tu też jest praca” jest pobudzenie aktywności przedstawicieli instytucji rynku pracy oraz pomocy i integracji społecznej na rzecz powstawania i rozwoju podmiotów gospodarki społecznej na terenie podregionu siedleckiego oraz poprawę dostępu do zatrudnienia osób zagrożonych wykluczeniem społecznym. W tym celu Urząd zorganizował dwa spotkania dotyczące zakładania spółdzielni socjalnej. Jedno spotkanie przeznaczone było dla przedstawicieli instytucji i organizacji pozarządowych zajmujących się problematyką osób bezrobotnych

i wykluczonych społecznie, drugie zaś przeznaczone było dla osób zainteresowanych założeniem spółdzielni socjalnej.

W ramach projektu „TU TEŻ JEST PRACA” pracownicy ośrodków pomocy społecznej oraz urzędu pracy uczestniczyli w trzech wyjazdach studyjnych. Celem wizyt było zwiększenie wiedzy uczestników szkolenia nt. spółdzielni socjalnej, podstaw ich tworzenia i funkcjonowania oraz roli dla rozwoju społeczności lokalnej i rozwiązywania problemów społecznych w oparciu o tzw. dobre praktyki.

Dwie pierwsze wizyty w ramach Szkoły Liderów Ekonomii Społecznej odbyły się w woj. małopolskim, w powiecie olkuskim na terenie gminy Klucze. Organizatorem wizyt była Spółdzielnia Socjalna „OPOKA”, pierwsza w Polsce założona przez dwa podmioty prawne, prowadząca działalność społeczną i oświatowo-kulturalną. Uczestnikami wizyt byli przedstawiciele samorządu, NGO, OPS, lokalni liderzy społeczni.

Trzecia wizyta studyjna zorganizowana została w województwie wielkopolskim przez Fundację Pomocy Wzajemnej BARKA z Poznania. Uczestnicy poznali specyfikę działań spółdzielni socjalnych na terenach wiejsko/miejskich, a także zasady tworzenia spółdzielni socjalnych.

W ramach programu wizyty w Fundacji Barka uczestnicy odwiedzili: Spółdzielnię Socjalną „Świt” w Chudobczycach, Społeczne Barki – Ośrodek Szkoleniowo – Rekreacyjny nad Jeziorem, Centrum Integracji Społecznej w Kwilczu, Centrum Ogrodnicze Spółdzielni Socjalnej „Kram” w Kwilczu, Kwilecką Spółdzielnię Socjalną, Przedsiębiorstwo Społeczne Stara Piekarnia.

Czwarta wizyta zorganizowana została w województwie kujawsko – pomorskim przez Kujawsko – Pomorski Ośrodek Wspierania Ekonomii Społecznej w Bydgoszczy. W ramach programu wizyty uczestnicy odwiedzili: Spółdzielnię Socjalną SIGNUM w Golubiu Dobrzyniu, Spółdzielnię Socjalną Wspólnota w Mroczy, Spółdzielnię Socjalną Bydgoszczanka, Centrum Integracji Społecznej w Bydgoszczy, Spółdzielnię Socjalną KREATYWNI.

Projekt - „Model współpracy instytucji rynku pracy i instytucji pomocy społecznej narzędziem efektywnej aktywizacji zawodowej osób bezrobotnych”

W czerwcu 2011 roku Powiatowy Urząd Pracy w Sokołowie Podlaskim przystąpił, jako uczestnik, do projektu pt.: „**Model współpracy instytucji rynku pracy i instytucji pomocy społecznej narzędziem efektywnej aktywizacji zawodowej osób bezrobotnych**”, współfinansowanego ze środków Europejskiego Funduszu Społecznego w ramach Programu Operacyjnego Kapitał Ludzki.

Realizatorem projektu jest Ruch Społeczno – Samorządowy „Nasza Metropolia” w partnerstwie ze Stowarzyszeniem „Nasza Inicjatywa”.

Celem projektu jest wypracowanie takiego modelu współpracy pomiędzy instytucjami rynku pracy i instytucjami pomocy społecznej, który powinien umożliwić zwiększenie efektywności działań publicznych i niepublicznych instytucji rynku pracy i instytucji pomocy społecznej, aktywizujących zawodowo osoby bezrobotne będące w szczególnej sytuacji na rynku pracy.

W ramach projektu, w siedzibie Urzędu, zorganizowane zostało spotkanie, w którym uczestniczyli przedstawiciele ośrodków pomocy społecznej, urzędu pracy oraz organizacji pozarządowej. Obecnie trwają badania ankietowe wśród klientów urzędu pracy dotyczące korzystania z form wsparcia i przydatności tych form.

Projekt – 9 Objazdowy Festiwal Filmowy WATCH DOCS Prawa Człowieka w Filmie.

Objazdowy Festiwal Filmowy Watch Docs Prawa Człowieka w Filmie jest organizowany przez Helsińską Fundację Praw Człowieka we współpracy z wieloma partnerami z całej Polski - organizacjami pozarządowymi, ośrodkami akademickimi, teatrami, kinami i innymi instytucjami kulturalnymi w Polsce już od 2003 r.

16 czerwca 2011 roku w siedzibie Powiatowego Urzędu Pracy w Sokołowie Podlaskim odbyła się projekcja filmu: WARSZAWA DO WZIĘCIA. Jeden z ciekawszych dokumentów ostatnich lat. Obraz poruszający problem wykluczenia społecznego i uporczywego poszukiwania pracy. Po projekcji filmu odbyły się warsztaty przeprowadzone przez pana Michała Pawłęgę (trenera i członka Stowarzyszenia Amnesty International).

Działania Urzędu, jako partnera, sprowadzały się głównie do realizacji zadań wspierających promocję projektu oraz rekrutacji uczestników wśród osób bezrobotnych.

✓ Inne działania i promocja w Urzędzie

Dożynki Powiatowe 2011

21 sierpnia 2011 roku Powiatowy Urząd Pracy w Sokołowie Podlaskim uczestniczył w uroczystych obchodach Święta Plonów – w DOŻYNKACH POWIATOWYCH 2011. Patronat honorowy nad uroczystościami objęli: Minister Rolnictwa i Rozwoju Wsi Marek Sawicki, Wojewoda Mazowiecki Jacek Kozłowski, Marszałek Województwa Mazowieckiego Adam Struzik oraz Biskup Drohiczyński Antoni Pacyfik Dydycz. Organizatorem Dożynek Powiatowych 2011 był Powiat Sokołowski oraz Gmina Sokołów Podlaski.

Na terenie Parku Miejskiego im. Księcia Michała Kleofasa Ogińskiego, Urząd miał okazję przedstawić osobom poszukującym zatrudnienia wolne miejsca pracy zgłoszone przez pracodawców

oraz zaprezentować swoje usługi m.in. w zakresie możliwości podwyższania kwalifikacji zawodowych, dofinansowania stanowisk pracy czy rejestracji w urzędzie pracy.

TARGI PRACY I KARIERY

15 września 2011 roku w Sokołowskim Ośrodku Kultury przy ul. Wolności 27 odbyły się „Targi pracy i kariery w Sokołowie Podlaskim” pod patronatem Burmistrza Sokołowa Podlaskiego. Targi zorganizowane zostały przez **Fundację Civis Polonus**. W zorganizowanym przedsięwzięciu udział wzięli lokalni przedsiębiorcy, szkoły wyższe oraz przedstawiciele administracji publicznej.

Powiatowy Urząd Pracy w Sokołowie Podlaskim skorzystał z zaproszenia organizatorów i zaprezentował swoje usługi oraz wolne miejsca pracy zgłoszone przez pracodawców. Ponadto doradca zawodowy prowadził prelekcje na temat usług i instrumentów rynku pracy oferowanych przez urząd pod nazwą „**Te same usługi - nowa jakość**”.

Oprócz możliwości zapoznania się z ofertami pracy czy stażu była również możliwość uczestnictwa w warsztatach tematycznych obejmujących praktyczne umiejętności związane z wejściem i poruszaniem się po rynku pracy.

Równolegle do spotkań z wystawcami i warsztatów odbyły się prezentacje filmów promocyjnych oraz materiałów filmowych związanych z lokalną i ogólnopolską działalnością społeczną.

TARGI EDUKACJI I KARIERY „ SZARADA”

25 listopada 2011 roku, po raz trzeci, Powiatowy Urząd Pracy w Sokołowie Podlaskim uczestniczył w Targach Edukacji i Kariery „Szarada”. Targi odbyły się w Zespole Szkół Nr 1 im. K.K. Baczyńskiego w Sokołowie Podlaskim. Na targi przybyli uczniowie szkół średnich, którzy licznie gromadzili się przy naszym stoisku. Zadawali pytania dot. dokumentów potrzebnych do rejestracji, a także o formy aktywizacji przewidziane dla absolwentów szkół, o pomoc w poszukiwaniu pracy itp. Ponadto doradca zawodowy prowadził prelekcje na temat usług i instrumentów rynku pracy oferowanych przez urząd pod nazwą „Te same usługi – nowa jakość”. Wśród wystawców zaprezentowały się również uczelnie wyższe m.in.: Politechnika Białostocka, Uniwersytet Warmińsko-Mazurski w Olsztynie, Uniwersytet Przyrodniczo-Humanistyczny w Siedlcach, Szkoła Wyższa Psychologii Społecznej w Warszawie, Akademia Pedagogiki Specjalnej w Warszawie, Collegium Mazovia Innowacyjna Szkoła Wyższa w Siedlcach, Państwowa Szkoła Wyższa im. Papieża Jana Pawła II w Białej Podlaskiej, Wyższa Szkoła Celną oraz Wyższa Szkoła Języków Obcych i Turystyki

w Warszawie. Organizacja targów umożliwiła uczniom zapoznanie się z propozycjami uczelni wyższych, a tym samym umożliwiła pomoc w wyborze przyszłej drogi zawodowej.

Strona internetowa

Istotnym elementem promowania działalności Urzędu było umieszczanie informacji i aktualizacja strony internetowej.

Na stronie internetowej www.pup.sokolowpodl.pl w zakładce AKTUALNOŚCI umieszczane były wszystkie istotne informacje dotyczące aktualnych wydarzeń, usług i instrumentów rynku pracy, bieżącej działalności Urzędu oraz inicjatyw (szkolenia, Targi Pracy, giełdy pracy, itp.).

Przygotowanie ulotek, opracowanie gadżetów

W 2011 roku zostały opracowane ulotki reklamowe na temat usług i instrumentów rynku pracy.

Zakupiono również następujące gadżety reklamowe: długopisy, kalendarze książkowe, notesy samoprzylepne, notesy samoprzylepne w sztywnej okładce, notatniki, balony, teczki, torby papierowe.

Wszystkie przedmioty zostały opatrzone w logo CAZ oraz dane kontaktowe. Gadżety były rozdysponowane w ramach promocji usług i instrumentów rynku pracy m.in. na Targach Pracy, imprezach okolicznościowych, w których uczestniczył Urząd oraz wśród pracodawców w trakcie wizyt pośredników pracy.

VIII. FINANSE I KSIĘGOWOŚĆ

Struktura wydatkowanych środków finansowych w 2011 roku przedstawia się następująco:

Gospodarowanie środkami Funduszu Pracy w 2011 roku:

Wydatkowane środki:

Wydatki ogółem za 2011 rok zamknęły się kwotą zł: 5 629 819,84

W tym:

Wydatki obligatoryjne: 2 599 876,36

W tym:

- Na zasiłki dla osób bezrobotnych 2 071 949,78
- Na składki na ubezpieczenie społeczne od zasiłków 466 067,78
- Dodatki aktywizacyjne 61 858,80

Środki Funduszu Pracy i Europejskiego Funduszu Społecznego wydatkowane na programy na rzecz promocji zatrudnienia ogółem: 2 620 346,55

W tym:

- Koszty szkoleń 131 691,69
- Środki na podjęcie działalności gospodarczej 665 000,00
- Koszty wyposażenia i doposażenia 107 068,94
- Prace interwencyjne 509 962,00
- Stypendia i składki na ubezpieczenie społeczne 829 838,08
- Roboty publiczne 242 007,00
- Prace społecznie użyteczne 134 168,00
- Składki na ubezpieczenia społeczne rolników 192,00
- Koszty dojazdu Klub Pracy 419,70

Z kwoty wydatków ogółem:

- Na EFS 1 079 763,66

Wydatki fakultatywne: 409 596,93

W tym:

- Dodatki do wynagrodzeń pracowników 32 907,00
- Koszty rad zatrudnienia 12 510,00
- Koszty obsługi rachunku bankowego 2 893,92
- Wysyłka korespondencji 28 208,25
- Rozwój systemu informatycznego 57 155,53

- Szkolenie kadr organów zatrudnienia 29 846,49
- Pozostałe 106 076,67
- Koszty CAZ 140 000,00

W roku 2011 Urząd dysponował środkami Funduszu Pracy, przeznaczonymi na aktywne formy pomocy bezrobotnym, w kwocie 2 625 100,00 zł, z czego:

- 1 706 300,00 zł – środki z naliczenia algorytmem
- 918 800,00 zł – środki na realizację projektów z PO KL

Dodatkowo Urząd dysponował również środkami, przeznaczonymi na aktywizację osób niepełnosprawnych w kwocie 33 733,60 zł.

Sprawozdanie z wykonania planu finansowego za 2011 roku

Program - zadanie	Liczba osób		Wydatkowane środki w zł				Udział wydatków w %
	Ogółem	w tym EFS	ogółem	EFS	Fundusz Pracy	PFRON	
Szkolenia	41	-	224 961,00	-	224 961,00	-	8,48%
Studia podyplomowe	0	-	16 081,00	-	16 081,00	-	0,61%
Prace interwencyjne	29	-	509 962,00	-	509 962,00	-	19,22%
Roboty publiczne	33	-	242 007,00	-	242 007,00	-	9,12%
Prace społecznie użyteczne	110	-	134 168,00	-	134 168,00	-	5,06%
Staże	128	91	746 991,00	509 764,00	204 120,00	33 107,00	28,15%
Jednorazowe środki na podjęcie działalności gospodarczej	35	30	665 000,00	570 000,00	95 000,00	-	25,06%
Refundacja kosztów wyposażenia lub doposażenia stanowisk pracy	6	-	107 069,00	-	107 069,00	-	4,04%
Stypendium za kontynuację nauki	1	-	6 604,00	-	6 604,00	-	0,25%
Refundacja składki KRUS	1	-	192,00	-	192,00	-	0,01%
Inne wydatki (koszty dojazdu)	23	-	420,00	-	420,00	-	0,02%
OGÓŁEM AKTYWNE	407	121	2 653 455,00	1 079 764,00	1 540 584,00	33 107,00	100%

PODSUMOWANIE

1. Liczba osób bezrobotnych zarejestrowanych Powiatowym Urzędzie Pracy w Sokołowie Podlaskim na koniec grudnia 2011 roku wynosiła 2 518 i w stosunku do grudnia 2010 roku zwiększyła się o 1 58 osób.
2. Stopa bezrobocia dla Powiatu Sokołowskiego na koniec grudnia 2011 roku wynosiła 10,7% i była mniejsza od stopy bezrobocia w kraju o 1,8 punktu procentowego oraz większa o 0,8 punktu procentowego od stopy bezrobocia dla województwa mazowieckiego.
3. Bezrobocie w Powiecie Sokołowskim według stanu na koniec 2011 roku charakteryzowało się dominacją:
 - a. bezrobotnych kobiet – 49% ogółu zarejestrowanych
 - b. bezrobotnych bez prawa do zasiłku – 86,2%
 - c. bezrobotnych zamieszkałych na wsi – 53,3% ogółu bezrobotnych
 - d. bezrobotnych w wieku 25 – 34 lata – 30,2%
 - e. bezrobotnych z wykształceniem gimnazjalnym i poniżej – 23,7%
 - f. bezrobotnych z wykształceniem zasadniczym zawodowym – 24,6%
 - g. bezrobotnych zarejestrowanych powyżej 24 miesięcy od dnia ostatniej rejestracji – 12,8%
4. Rok 2011 charakteryzował się dużą dynamiką na lokalnym rynku pracy; zarejestrowało się 2 868 osób, natomiast wyrejestrowało się z ewidencji 2 710 osób. Wśród osób bezrobotnych wyrejestrowanych z ewidencji dominowały osoby, które podjęły pracę (tj. 53,8% wszystkich wyrejestrowanych) oraz osoby bezrobotne, które zostały wyrejestrowane z powodu nie potwierdzenia gotowości do podjęcia pracy w wyznaczonym terminie (tj. 25,5% wyrejestrowanych).
5. Liczba bezrobotnych w wieku 18 – 24 lata w stosunku do 2010 roku zmniejszyła się o 29 osób.
6. W 2011 roku Urząd pozyskał **872** oferty pracy i porównaniu z rokiem ubiegłym nastąpił spadek o 666 miejsc pracy, czyli o 57 %.
7. W ciągu 2011 roku pracę podjęło 1 459 osób, w tym w ramach pracy subsydiowanej – 125 osób. Natomiast w 2011 roku wyłączono z ewidencji z powodu podjęcia pracy o 72 osoby mniej niż w tym samym okresie 2010 roku.
8. Pośrednicy w ramach wizyt u pracodawców pozyskali **63 oferty pracy** oraz **111 nowych podmiotów**, które zadeklarowały współpracę z Urzędem.

9. Z usług doradcy zawodowego skorzystało **w ramach porady grupowej 2 136 osób**, w tym 896 kobiet.
10. **Programem Indywidualnych Planów Działania** objętych zostało **1 177 osób** bezrobotnych.
11. Z usług oferowanych w ramach Klubu Pracy skorzystało w 2011 roku 228 osób bezrobotnych – o 82 osoby więcej niż w 2010 roku.
12. W 2011 roku na aktywne formy przeciwdziałania bezrobociu Urząd otrzymał **limit środków Funduszu Pracy** w wysokości 2 625 100 zł stanowił on zaledwie 29 % środków otrzymanych w 2010 roku. W ramach posiadanych środków Urząd **zaktywizował 389 osób bezrobotnych**.
13. Ze środków PFRON zorganizowano **2 nowe miejsca pracy**, na które skierowano 2 osoby niepełnosprawne.
14. W 2011 roku w ramach programu Junior 5 osób bezrobotnych odbyło sześć miesięczne staże.
15. W 2011 roku Powiatowy Urząd Pracy w Sokołowie Podlaskim pozyskał dodatkowe środki na aktywizację osób bezrobotnych w ramach Programu Operacyjnego Kapitał Ludzki w łącznej kwocie **97 180,00 zł**.